



รายงานผลการดำเนินงาน
โครงการอนุรักษ์พันธุกรรมพืชอันเนื่องมาจากพระราชดำริ
สมเด็จพระเทพรัตนราชสุดาฯ สยามบรมราชกุมารี
สนองพระราชดำริโดย มหาวิทยาลัยราชภัฏนครราชสีมา
(อพ.สธ. – มร.นม.)
ประจำปีงบประมาณ 2560

จัดทำโดย
คณะอนุกรรมการ
โครงการอนุรักษ์พันธุกรรมพืชอันเนื่องมาจากพระราชดำริ
สมเด็จพระเทพรัตนราชสุดาฯ สยามบรมราชกุมารี
สนองพระราชดำริโดย มหาวิทยาลัยราชภัฏนครราชสีมา

คำนำ

รายงานผลการดำเนินงานประจำปี 2560 โครงการอนุรักษ์พันธุกรรมพืชอันเนื่องมาจากพระราชดำริ สมเด็จพระเทพรัตนราชสุดาฯ สยามบรมราชกุมารี สอนองพระราชดำริโดย มหาวิทยาลัยราชภัฏนครราชสีมา จัดทำขึ้นเพื่อรายงานผลการปฏิบัติงานที่ผ่านมาในรอบปีงบประมาณ 2560 โดยกล่าวถึงกิจกรรมที่ได้ดำเนินการและการใช้งบประมาณที่ได้รับการอุดหนุนจากมหาวิทยาลัยราชภัฏนครราชสีมา การดำเนินงานมีวัตถุประสงค์เพื่อให้มีความตระหนักที่จะอนุรักษ์และใช้ประโยชน์จากทรัพยากรพืชอย่างยั่งยืน ภายใต้การติดตามดูแลจากคณะกรรมการดำเนินงานโครงการอนุรักษ์พันธุกรรมพืชอันเนื่องมาจากพระราชดำริ สมเด็จพระเทพรัตนราชสุดาฯ สยามบรมราชกุมารี คณะอนุกรรมการโครงการอนุรักษ์พันธุกรรมพืชอันเนื่องมาจากพระราชดำริ สมเด็จพระเทพรัตนราชสุดาฯ สยามบรมราชกุมารี มหาวิทยาลัยราชภัฏนครราชสีมา ขอขอบพระคุณคณะผู้บริหาร คณาจารย์ นักศึกษา ชุมชนและหน่วยงานที่เกี่ยวข้อง ที่ได้มีส่วนสนับสนุนให้กิจกรรมดำเนินไปด้วยความเรียบร้อย ซึ่งคณะทำงานจะยังคงพัฒนารูปแบบการปฏิบัติงาน เพื่อให้เกิดผลดีมีประสิทธิภาพยิ่งขึ้นในโอกาสต่อไป

คณะอนุกรรมการโครงการอนุรักษ์พันธุกรรมพืชอันเนื่องมาจากพระราชดำริ
สมเด็จพระเทพรัตนราชสุดาฯ สยามบรมราชกุมารี
สอนองพระราชดำริโดย มหาวิทยาลัยราชภัฏนครราชสีมา

สารบัญ

| | หน้า |
|---|------|
| คำนำ | ก |
| สารบัญ | ข |
| สารบัญตาราง | ค |
| สารบัญภาพ | |
| สรุปผลการดำเนินงาน | |
| กรอบการเรียนรู้ทรัพยากร: กิจกรรมสำรวจเก็บรวบรวมทรัพยากร | |
| 1. โครงการ สำรวจเก็บรวบรวมข้อมูลทรัพยากรกายภาพ ชีวภาพ วัฒนธรรมและภูมิปัญญา | 1 |
| 2. โครงการ เก็บรวบรวมตัวอย่างพรรณไม้ท้องถิ่นเพื่อการอ้างอิงและการประยุกต์ใช้ (ฟิฟิธภัณฑ์พืช) | 10 |
| กรอบการเรียนรู้ทรัพยากร: กิจกรรมปลูกรักษาทรัพยากร | |
| 1. โครงการ งานปลูกรักษาพันธุ์กรรมพืชที่ได้จากการสำรวจเก็บรวบรวม | 17 |
| กรอบการสร้างความจิตสำนึก: กิจกรรมพิเศษสนับสนุนการอนุรักษ์ทรัพยากร | |
| 1. โครงการ ค่ายเยาวชนอนุรักษ์พันธุ์กรรมพืช มหาวิทยาลัยราชภัฏนครราชสีมา | 20 |
| 2. โครงการ การจัดนิทรรศการ อพ.สธ. | 26 |
| 3. โครงการ ฝึกอบรมงานสวนพฤกษศาสตร์โรงเรียน | 30 |
| 4. โครงการ สนับสนุนหน่วยงานภายนอกมหาวิทยาลัยในงานสำรวจและจัดทำฐานทรัพยากรท้องถิ่น | 37 |
| 5. โครงการ บริหารจัดการและการประชาสัมพันธ์โครงการฯ | 42 |
| ภาคผนวก | 47 |
| ก. ประกาศ ที่ อพ.สธ. 51/2559 เรื่อง แต่งตั้งคณะกรรมการโครงการอนุรักษ์พันธุ์กรรมพืช อันเนื่องมาจากพระราชดำริฯ ตั้งแต่ 1 ตุลาคม 2559 ถึง 30 กันยายน 2564 | |
| ข. ประกาศ ที่ อพ.สธ. 172/2559 เรื่อง แต่งตั้งคณะกรรมการดำเนินงานโครงการอนุรักษ์พันธุ์กรรมพืช อันเนื่องมาจากพระราชดำริฯ มหาวิทยาลัยราชภัฏนครราชสีมา | |
| ค. คำสั่งมหาวิทยาลัยราชภัฏนครราชสีมา ที่ 2230/2560 เรื่อง แต่งตั้งคณะกรรมการโครงการอนุรักษ์ พันธุ์กรรมพืชอันเนื่องมาจากพระราชดำริฯ มหาวิทยาลัยราชภัฏนครราชสีมา | |
| ง. กรอบแผนแม่บทระยะ 5 ปีที่หก (ตุลาคม 2559 – กันยายน 2564) ฉบับปรับปรุง ตุลาคม 2560 | |
| จ. แผนปฏิบัติการประจำปีงบประมาณ 2560 | |

สารบัญตาราง

| ตารางที่ | หน้า |
|--|------|
| 1 ตัวอย่างพรรณไม้ในป่าชุมชนภูประคู้ | 1 |
| 2 ตัวอย่างพรรณไม้แห้ง 100 ชนิด ในพิพิธภัณฑ์พืช มหาวิทยาลัยราชภัฏนครราชสีมา | 11 |
| 3 พรรณไม้ปลูกรักษา มหาวิทยาลัยราชภัฏนครราชสีมา | 18 |
| 4 ผลการประเมินการฝึกอบรมโครงการฝึกอบรมงานสวนพฤกษศาสตร์โรงเรียน | 34 |
| 5 ผลประเมินโครงการสนับสนุนหน่วยงานภายนอกมหาวิทยาลัยในงานสำรวจ และจัดทำฐานทรัพยากรท้องถิ่นโดยนักเรียนโรงเรียนสองครพิทยาคม | 39 |
| 6 ผลประเมินโครงการสนับสนุนหน่วยงานภายนอกมหาวิทยาลัยในงานสำรวจ และจัดทำฐานทรัพยากรท้องถิ่นโดยนักศึกษามหาวิทยาลัยราชภัฏนครราชสีมา | 40 |

สารบัญภาพ

| ภาพที่ | หน้า |
|--|------|
| 1 ตัวอย่างพรรณไม้ในป่าชุมชนภูประดู่ อำเภอศรีบุญเรือง จังหวัดนครราชสีมา | 2 |
| 2 กิจกรรมการสำรวจความหลากหลายของทรัพยากร ณ ป่าชุมชนภูประดู่ | 5 |
| 3 กิจกรรมการปลูกป่าทดแทนร่วมกับชุมชน ณ ป่าชุมชนภูประดู่ | 6 |
| 4 กิจกรรมการสร้างฝายชะลอน้ำร่วมกับชุมชน | 7 |
| 5 กิจกรรมการจัดค่ายเรียนรู้ทรัพยากร | 8 |
| 6 ตัวอย่างพรรณไม้ในพิพิธภัณฑสถานพืช มหาวิทยาลัยราชภัฏนครราชสีมา | 14 |
| 7 การจัดการและการใช้ประโยชน์จากงานพิพิธภัณฑสถานพืช | 15 |
| 8 การปลูกรักษาพันธุ์กรรมพืช | 19 |
| 9 การปรับปรุงภูมิทัศน์ ทำความสะอาดแหล่งเรียนรู้พันธุ์กรรมพืชท้องถิ่น และการถอดบทเรียนกิจกรรมศึกษาพันธุ์กรรมพืชในมหาวิทยาลัย | 22 |
| 10 การเก็บข้อมูลพื้นที่สวนและสำรวจชนิดของพรรณไม้ที่พบบริเวณพื้นที่ด้านหลังอาคาร 24 ศูนย์วิทยาศาสตร์ คณะวิทยาศาสตร์และเทคโนโลยี | 23 |
| 11 กิจกรรมค่ายเยาวชน | 25 |
| 12 บูธนิทรรศการโครงการอนุรักษ์พันธุ์กรรมพืชอันเนื่องมาจากพระราชดำริฯ ในงานสัปดาห์วิทยาศาสตร์แห่งชาติประจำปี 2560 | 28 |
| 13 ข้อมูลสำหรับการจัดนิทรรศการ อพ.สธ. ปี 2560 | 29 |
| 14 กิจกรรมฝึกอบรมงานสวนพฤกษศาสตร์โรงเรียน | 35 |
| 15 กิจกรรมงานฐานทรัพยากรท้องถิ่น | 41 |
| 16 การประชุมคณะกรรมการโครงการ อพ.สธ. | 43 |
| 17 การประชุมจัดทำแผนงานโครงการ อพ.สธ. | 44 |
| 18 การประชุมแลกเปลี่ยนเรียนรู้ | 44 |
| 19 กิจกรรมบริการวิชาการหน่วยงานภายนอก | 44 |
| 20 การประชาสัมพันธ์กิจกรรมของโครงการอนุรักษ์พันธุ์กรรมพืชอันเนื่องมาจากพระราชดำริฯ | 45 |
| 21 การประชุมคณะกรรมการโครงการอนุรักษ์พันธุ์กรรมพืชอันเนื่องมาจากพระราชดำริฯ มหาวิทยาลัยราชภัฏนครราชสีมา | 46 |
| 22 การประชุมคณะกรรมการดำเนินงานโครงการอนุรักษ์พันธุ์กรรมพืชอันเนื่องมาจากพระราชดำริฯ มหาวิทยาลัยราชภัฏนครราชสีมา | 46 |

กรอบการเรียนรู้ทรัพยากร: กิจกรรมสำรวจเก็บรวบรวมทรัพยากร

| | |
|---------------------|--|
| ชื่อโครงการ | สำรวจเก็บรวบรวมข้อมูลทรัพยากรกายภาพ ชีวภาพ วัฒนธรรมและภูมิปัญญา |
| หัวหน้าโครงการ | ดร.เทียมหทัย ชูพันธ์ |
| สอดคล้องกับกิจกรรม | กิจกรรมที่ 2 กิจกรรมสำรวจเก็บรวบรวมทรัพยากร |
| สอดคล้องกับแผนแม่บท | ระยะ 5 ปีที่หก (ตุลาคม พ.ศ. 2559 – กันยายน พ.ศ.2564) กิจกรรมที่ 2 (1) สำรวจเก็บรวบรวมข้อมูลทรัพยากรกายภาพ ชีวภาพ และวัฒนธรรมและภูมิปัญญา |

หลักการและเหตุผล

โครงการอนุรักษ์พันธุกรรมพืชอันเนื่องมาจากพระราชดำริสมเด็จพระเทพรัตนราชสุดาฯ สยามบรมราชกุมารี สนองพระราชดำริโดยมหาวิทยาลัยราชภัฏนครราชสีมา (อพ.สธ.-มร.นม.) เป็นหน่วยงานหนึ่งที่ร่วมสนองพระราชดำริ และมีแผนดำเนินงานในระยะ 5 ปีที่หก (ตุลาคม พ.ศ. 2559 – กันยายน 2564) ภายใต้กรอบการดำเนินงาน 3 กรอบ คือ กรอบการเรียนรู้ทรัพยากร กรอบการใช้ประโยชน์ และกรอบการสร้างจิตสำนึก ซึ่งการสำรวจ เก็บรวบรวมตัวอย่างทรัพยากรกายภาพ ชีวภาพ วัฒนธรรมและภูมิปัญญา เป็นกิจกรรมหนึ่งที่อยู่ภายใต้กรอบการเรียนรู้ทรัพยากร มีจุดมุ่งหมายเพื่อสำรวจข้อมูลความหลากหลายทั้งทรัพยากรกายภาพ ชีวภาพ วัฒนธรรมและภูมิปัญญาในการนำมาใช้ประโยชน์ของท้องถิ่น โดยมีการเลือกพื้นที่เป้าหมายในการสำรวจความหลากหลายของทรัพยากร เพื่อใช้เป็นข้อมูลพื้นฐานในการใช้ประโยชน์จากทรัพยากรท้องถิ่นอย่างยั่งยืนต่อไป

วัตถุประสงค์

1. เพื่อสำรวจความหลากหลายของทรัพยากรท้องถิ่นในพื้นที่ป่าชุมชนภูประดู่ อำเภอครบุรี จังหวัดนครราชสีมา
2. เพื่อสร้างความร่วมมือกับท้องถิ่นในพื้นที่ในการสำรวจทรัพยากรชีวภาพ

กิจกรรม

1. สำรวจความหลากหลายของทรัพยากรท้องถิ่น และ/หรือ วัฒนธรรมและภูมิปัญญา การนำไปใช้ประโยชน์ ในป่าชุมชนภูประดู่ อำเภอครบุรี จังหวัดนครราชสีมา
2. จัดกิจกรรมร่วมกับท้องถิ่นในการดูแลรักษา พัฒนา หรือฟื้นฟูพื้นที่ป่าชุมชน

งบประมาณ

เงินงบประมาณแผ่นดิน (งปม.) ประจำปีงบประมาณ พ.ศ. 2560 สำนักงานคณบดี คณะวิทยาศาสตร์และเทคโนโลยี โครงการศึกษาพรรณพืชในพื้นที่ป่าเพื่อการอนุรักษ์ของจังหวัดนครราชสีมา กิจกรรมที่ 4 จำนวน 50,000 บาท ครุภัณฑ์และสถานที่ปฏิบัติการ คณะวิทยาศาสตร์และเทคโนโลยี

ผู้รับผิดชอบโครงการ

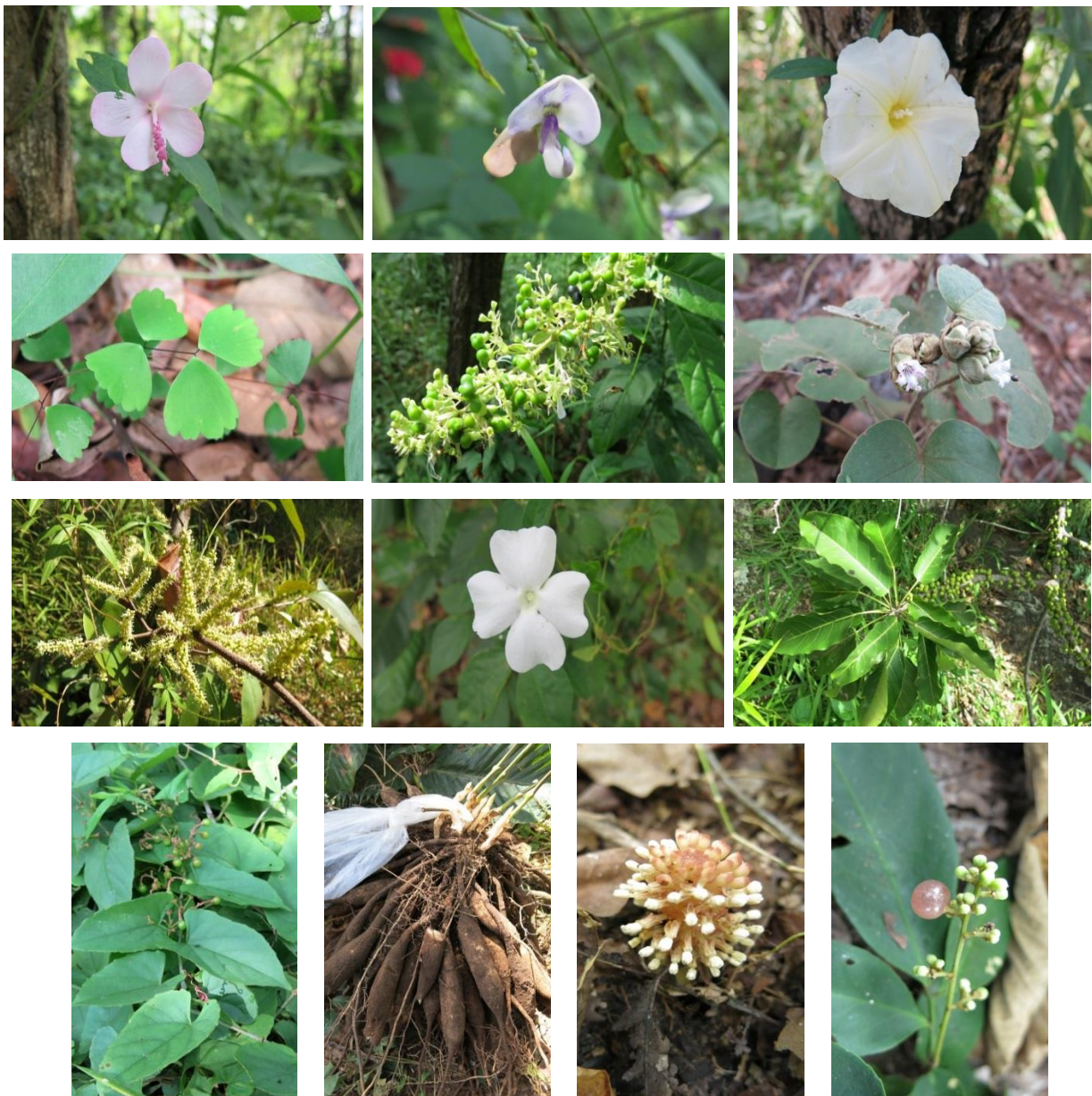
ดร.เทียมหทัย ชูพันธ์

ผลการดำเนินงาน

1. ได้ข้อมูลความหลากหลายของพรรณไม้ในป่าชุมชนภูประดู่ อำเภอครบุรี จังหวัดนครราชสีมา จากการ สุ่มวางแปลงตัวอย่างและการเดินสำรวจตามเส้นทางศึกษาธรรมชาติ เพื่อเป็นข้อมูลของพื้นที่ในการใช้ประโยชน์ ทรัพยากรท้องถิ่น ใช้เป็นแนวทางในการสร้างเป็นแหล่งท่องเที่ยวเชิงนิเวศน์ และเป็นการรวบรวมข้อมูลทรัพยากร ท้องถิ่นในการสร้างองค์ความรู้ต่อไป (ภาพที่ 1 และ ตารางที่ 1)

2. มีการร่วมกิจกรรมกับชุมชนโดยรอบพื้นที่ป่าชุมชนภูประดู่ อำเภอครบุรี จังหวัดนครราชสีมา เพื่อเป็น การสร้างความร่วมมือต่อไปในระยะยาว ได้แก่ การสร้างฝายชะลอน้ำ การปลูกป่าทดแทน การจัดค่ายเรียนรู้ ทรัพยากรป่าไม้

3. เพิ่มเติมข้อมูลใน มคอ.3 และ มคอ.5 เพื่อเป็นกรณีศึกษาการบูรณาการสู่การเรียนการสอนในรายวิชา พฤษศาสตร์ อนุกรมวิธาน พืชท้องถิ่น สวนพฤกษศาสตร์โรงเรียน และโครงการวิจัยทางชีววิทยา



ภาพที่ 1 ตัวอย่างพรรณไม้ในป่าชุมชนภูประดู่ อำเภอครบุรี จังหวัดนครราชสีมา

ตารางที่ 1 ตัวอย่างพรรณไม้ในป่าชุมชนภูประดู่

| ลำดับ | ชื่อพื้นเมือง | ชื่อวิทยาศาสตร์ | วงศ์ |
|-------|----------------|--|------------------|
| 1 | สังกรณี | <i>Barleria strigosa</i> Willd. | Acanthaceae |
| 2 | เข็มใบประดับ | <i>Pseuderanthemum bracteatum</i> J.B. Imlay | Acanthaceae |
| 3 | หูกปากกา | <i>Thunbergia fragrans</i> Roxb. | Acanthaceae |
| 4 | อ้อยสามสวน | <i>Myriopterion extensum</i> (Wight & Arn) K. Schum. | Apocynaceae |
| 5 | เถาประสงค์ | <i>Streptocaulon juvenas</i> (Lour.) Merr. | Apocynaceae |
| 6 | โมกมัน | <i>Wrightia arborea</i> (Dennst.) Mabb. | Apocynaceae |
| 7 | พลูช้าง | <i>Scindapus officinalis</i> (Roxb.) Schott | Araceae |
| 8 | อุตพิต | <i>Typhonium trilobatum</i> (L.) Schott | Araceae |
| 9 | หญ้าแพรกหิน | <i>Ophiopogon intermedius</i> D. Don | Asparagaceae |
| 10 | พุ่มวง | <i>Camchaya</i> sp. | Asteraceae |
| 11 | โตไม่รู้ล้ม | <i>Elephantopus scaber</i> L. | Asteraceae |
| 12 | รกฟ้า | <i>Terminalia alata</i> B. Heyne ex Roth | Combretaceae |
| 13 | สมอไทย | <i>Terminalia chebula</i> Retz. var. <i>chebula</i> | Combretaceae |
| 14 | ผักปลาบช้าง | <i>Floscopa scandens</i> Lour. | Commelinaceae |
| 15 | ว่านข้าวเหนียว | <i>Murdannia edulis</i> (Stokes) Faden | Commelinaceae |
| 16 | กินกึ่งน้อย | <i>Murdannia nudiflora</i> (L.) Brenan | Commelinaceae |
| 17 | หูน | <i>Argyrea osyrensis</i> (Roth) Choisy | Convolvulaceae |
| 18 | ว่านผักบุง | <i>Ipomoea nil</i> (L.) Roth | Convolvulaceae |
| 19 | ขยุ่มตีนหมา | <i>Ipomoea pes-tigridis</i> L. | Convolvulaceae |
| 20 | จิงจ้อนิ้วนาง | <i>Merremia quinata</i> (R. Br.) Ooststr. | Convolvulaceae |
| 21 | หญ้าคมบาง | <i>Carex</i> sp. | Cyperaceae |
| 22 | มันเทียน | <i>Dioscorea glabra</i> Roxb. | Dioscoreaceae |
| 23 | พลวง | <i>Dipterocarpus tuberculatus</i> Roxb. | Dipterocarpaceae |
| 24 | พังคี่ | <i>Croton crassifolius</i> Geiseler | Euphorbiaceae |
| 25 | มังกรคาบแก้ว | <i>Dalechampia falcata</i> Gagnep. | Euphorbiaceae |
| 26 | ขันทองพยาบาล | <i>Suregada multiflora</i> (A. Juss.) Baill. | Euphorbiaceae |
| 27 | เปล้าแหบทอง | <i>Thyrsanthera suborbicularis</i> Pierre ex Gagnep. | Euphorbiaceae |
| 28 | คาง | <i>Albizia lebbekoides</i> (DC.) Benth. | Fabaceae |
| 29 | ผักแว่นตัน | <i>Crotalaria medicaginea</i> Lam. var. <i>medicaginea</i> | Fabaceae |
| 30 | ชิงชัน | <i>Dalbergia oliveri</i> Gamble ex Prain | Fabaceae |
| 31 | ขางครั่ง | <i>Dunbaria bella</i> Prain | Fabaceae |
| 32 | สะบ้าลิง | <i>Entada glandulosa</i> Pierre ex Gagnep. | Fabaceae |
| 33 | ครามขน | <i>Indigofera hirsuta</i> L. | Fabaceae |
| 34 | กระพี้จัน | <i>Millettia brandisiana</i> Kurz | Fabaceae |
| 35 | แสมสาร | <i>Senna garrettiana</i> (Craib) H.S. Irwin & Barneby | Fabaceae |
| 36 | มะค่าแต้ | <i>Sindora siamensis</i> Teijsm. ex Miq. var. <i>siamensis</i> | Fabaceae |
| 37 | ด่านราชสีห์ | <i>Tephrosia vestita</i> Vogel | Fabaceae |
| 38 | หางกระรอก | <i>Uraria acaulis</i> Schindl. | Fabaceae |
| 39 | ก่อ | <i>Castanopsis</i> sp. | Fagaceae |
| 40 | ตัวเกลี้ยง | <i>Cratoxylum cochinchinense</i> (Lour.) Blume | Hypericaceae |
| 41 | ตาลเดี่ยว | <i>Hypoxis aurea</i> Lour. | Hypoxidaceae |

ตารางที่ 1 ตัวอย่างพรรณไม้ในป่าชุมชนภูประดู่ (ต่อ)

| ลำดับ | ชื่อพื้นเมือง | ชื่อวิทยาศาสตร์ | วงศ์ |
|-------|------------------|--|-----------------|
| 42 | อัครีทวาร | <i>Rothea serrata</i> (L.) Steane & Mabb. | Lamiaceae |
| 43 | แววมยุรา | <i>Torenia violacea</i> (Azaola ex Blanco) Pennell | Linderniaceae |
| 44 | ข้าวตาก | <i>Grewia hirsuta</i> Vahl | Malvaceae |
| 45 | ขี้ครอก | <i>Urena lobata</i> L. | Malvaceae |
| 46 | พลองเหมือด | <i>Memecylon edule</i> Roxb. | Melastomataceae |
| 47 | หนามพรม | <i>Pachygone dasycarpa</i> Kurz | Menispermaceae |
| 48 | มะหาด | <i>Artocarpus lacucha</i> Roxb. ex Buch.-Ham. | Moraceae |
| 49 | เลียบ | <i>Ficus virens</i> Aiton | Moraceae |
| 50 | หว่า | <i>Syzygium cumini</i> (L.) Skeels | Myrtaceae |
| 51 | น้ำใจใคร่ | <i>Olax psittacorum</i> (Lam.) Vahl | Olacaceae |
| 52 | นางจุ่ม | <i>Cansjera rheedei</i> J.F. Gmel. | Opiliaceae |
| 53 | นางตายตัวผู้ | <i>Habenaria lindleyana</i> Steud. | Orchidaceae |
| 54 | บัวสันโดษ | <i>Nervilia</i> sp. | Orchidaceae |
| 55 | กระต๊อบยอด | <i>Biophytum sensitivum</i> (L.) DC. | Oxalidaceae |
| 56 | เม่าไขปลา | <i>Antidesma ghaesembilla</i> Gaertn. | Phyllanthaceae |
| 57 | มะกา | <i>Bridelia ovata</i> Decne. | Phyllanthaceae |
| 58 | เต็งหนาม | <i>Bridelia retusa</i> (L.) A. Juss. | Phyllanthaceae |
| 59 | ขางอำไพ | <i>Phyllanthus virgatus</i> G. Forst. | Phyllanthaceae |
| 60 | มะยมเกลี้ยง | <i>Sauropus quadrangularis</i> (Willd.) Müll. Arg. | Phyllanthaceae |
| 61 | หญ้าหนวดฤาษี | <i>Heteropogon contortus</i> (L.) P. Beauv. ex Roem. & Schult. | Poaceae |
| 62 | หญ้าคา | <i>Imperata cylindrica</i> (L.) Raeusch. | Poaceae |
| 63 | หญ้าดอกแดง | <i>Melinis repens</i> (Willd.) Zizka | Poaceae |
| 64 | หญ้าขจรจบ | <i>Pennisetum</i> sp. | Poaceae |
| 65 | ส้มออบแอบ | <i>Embelia subcoriacea</i> (C.B. Clarke) Mez | Primulaceae |
| 66 | เฟินหูกระต่าย | <i>Adiantum erylliae</i> C. Chr. & Tardieu | Pteridaceae |
| 67 | เคด | <i>Catunaregam spathulifolia</i> Tirveng. | Rubiaceae |
| 68 | มะเค็ด | <i>Catunaregam tomentosa</i> (Blume ex DC.) Tirveng. | Rubiaceae |
| 69 | กระมอบ คำมอกน้อย | <i>Gardenia obtusifolia</i> Roxb. ex Hook.f. | Rubiaceae |
| 70 | ผักค่างคาว | <i>Hedyotis ovatifolia</i> Cav. | Rubiaceae |
| 71 | กระท่อมเนิน | <i>Mitragyna rotundifolia</i> (Roxb.) Kuntze | Rubiaceae |
| 72 | สันโสก | <i>Clausena excavata</i> Burm.f. | Rutaceae |
| 73 | เขยตาย | <i>Glycosmis pentaphylla</i> (Retz.) DC. | Rutaceae |
| 74 | ตีนตุ๊กแก | <i>Selaginella</i> sp. | Selaginellaceae |
| 75 | เครือพัดสาม | <i>Cayratia trifolia</i> (L.) Domin | Vitaceae |
| 76 | เถาส้มออบ | <i>Cissus hastata</i> Miq. | Vitaceae |
| 77 | กะตังใบ | <i>Leea rubra</i> Blume ex Spreng. | Vitaceae |
| 78 | กะตังใบเตี้ย | <i>Leea thorelii</i> Gagnep. | Vitaceae |
| 79 | กระเจียวแดง | <i>Curcuma angustifolia</i> Roxb. | Zingiberaceae |
| 80 | กระเจียวขาว | <i>Curcuma parviflora</i> Wall. | Zingiberaceae |

การประเมินผลโครงการ

รายงานการสำรวจความหลากหลายของทรัพยากรพืช



ภาพที่ 2 กิจกรรมการสำรวจความหลากหลายของทรัพยากร ณ ป่าชุมชนภูประดู่



ภาพที่ 3 กิจกรรมการปลูกป่าทดแทนร่วมกับชุมชน ณ ป่าชุมชนภูประดู่



ภาพที่ 4 กิจกรรมการสร้างฝายชะลอน้ำร่วมกับชุมชน



ภาพที่ 5 กิจกรรมการจัดค่ายเรียนรู้ทรัพยากร

สรุปผลการดำเนินงาน

จากการที่โครงการอนุรักษ์พันธุกรรมพืชอันเนื่องมาจากพระราชดำริฯ มหาวิทยาลัยราชภัฏนครราชสีมา กำหนดให้พื้นที่ป่าชุมชนภูประดู่เป็นพื้นที่เป้าหมายในการศึกษางานสำรวจทรัพยากรท้องถิ่น เพื่อนำสู่การอนุรักษ์ และใช้ประโยชน์ ตลอดจนการบูรณาการสู่การเรียนการสอน การบริการวิชาการ การทำนุบำรุงศิลปวัฒนธรรม และการวิจัย โดยยึดถือการสร้าง ความเข้าใจและร่วมมือกับชุมชนเป็นสิ่งสำคัญและจำเป็นที่มหาวิทยาลัยราชภัฏนครราชสีมาต้องปฏิบัติให้เกิดผลเป็นประการแรก เพื่อสร้างจิตสำนึกในการรักและหวงแหนทรัพยากร ซึ่งให้เห็นถึงประโยชน์ทั้งในส่วนของการมีอยู่ของทรัพยากรธรรมชาติในท้องถิ่น การอนุรักษ์และการใช้ประโยชน์ที่ยั่งยืนนั้น ในปีงบประมาณ 2560 ได้มีการสำรวจความหลากหลายทางชีวภาพในพื้นที่ป่าชุมชนภูประดู่ อำเภอครบุรี จังหวัดนครราชสีมา โดยการสุ่มวางแปลงตัวอย่างและการเดินสำรวจตามเส้นทางศึกษาธรรมชาติเพิ่มมากขึ้น และมีการจัดกิจกรรมร่วมกับชุมชนในหลากหลายรูปแบบ ภายใต้การสนับสนุนงบประมาณจากมหาวิทยาลัยราชภัฏนครราชสีมา และโครงการบูรณาการจากกระทรวงศึกษาธิการ อาทิเช่น การจัดกิจกรรมปลูกป่าทดแทน การซ่อมแซมฝายชะลอน้ำ การจัดค่ายเรียนรู้ทรัพยากรป่าไม้ โดยเป็นการจัดกิจกรรมร่วมกับชุมชน และมีนักศึกษา นักเรียน ร่วมในการทำกิจกรรม อีกทั้งมีการวางแผนงานเพื่อการจัดกิจกรรมในรอบปีงบประมาณ 2561 ต่อไป

ผลจากการจัดกิจกรรมส่งเสริมการอนุรักษ์ทรัพยากรในพื้นที่ พบว่า ชุมชนมีความกระตือรือร้นในการร่วมทำกิจกรรม ยินดีและภาคภูมิใจที่ได้เข้ามามีส่วนร่วมในการดูแลรักษาทรัพยากรท้องถิ่น และพื้นที่ป่ามีความอุดมสมบูรณ์มากขึ้นจากการปลูกทดแทนและการสร้างฝายชะลอน้ำ เริ่มมีการอพยพเข้ามาอยู่อาศัยของสัตว์ขนาดใหญ่ เช่น ช้างป่า โดยมีการดำเนินงานสืบเนื่องจากการสำรวจ คือ การวางแผนจัดทำป้ายพรรณไม้ ป้ายรณรงค์การรักษาทรัพยากร และการวางแผนเขตป่า เพื่อเป็นการร่วมสร้างจิตสำนึกในการอนุรักษ์ทรัพยากรต่อไป

กรอบการเรียนรู้ทรัพยากร : กิจกรรมสำรวจเก็บรวบรวมทรัพยากร

| | |
|---------------------|--|
| ชื่อโครงการ | เก็บรวบรวมตัวอย่างพรรณไม้ท้องถิ่นเพื่อการอ้างอิงและการประยุกต์ใช้ (พิพิธภัณฑิ์พืช) |
| หัวหน้าโครงการ | ดร.เทียมหทัย ชูพันธ์ |
| สอดคล้องกับกิจกรรม | กิจกรรมที่ 2 กิจกรรมสำรวจเก็บรวบรวมทรัพยากร |
| สอดคล้องกับแผนแม่บท | ระยะ 5 ปีที่หก (ตุลาคม พ.ศ. 2559 – กันยายน พ.ศ.2564) กิจกรรม 2 (2) เก็บรวบรวมตัวอย่างพรรณไม้ท้องถิ่นเพื่อการอ้างอิงและการประยุกต์ใช้ (พิพิธภัณฑิ์พืช) |

หลักการและเหตุผล

มหาวิทยาลัยราชภัฏนครราชสีมา เป็นหน่วยงานหนึ่งที่ร่วมสนองพระราชดำริในโครงการอนุรักษ์พันธุกรรมพืชอันเนื่องมาจากพระราชดำริสมเด็จพระเทพรัตนราชสุดาฯ สยามบรมราชกุมารี และได้มีการสำรวจและเก็บรวบรวมตัวอย่างพรรณไม้ทั้งจากการเรียนการสอนในรายวิชานุกรณวิธาน พฤกษศาสตร์ พืชท้องถิ่น และโครงการวิจัยทางชีววิทยา ตลอดจนค่ายเรียนรู้และโครงการต่าง ๆ ที่จัดขึ้น ซึ่งตัวอย่างพรรณไม้บางส่วนที่เก็บรักษาอยู่ในพิพิธภัณฑิ์พืชอาจมีการชำรุด เสียหาย หรือถูกทำลาย ทำให้จำเป็นต้องมีการบริหารจัดการพิพิธภัณฑิ์ที่ดีและสม่ำเสมอ เช่น การอบห้องเก็บตัวอย่างเพื่อทำลายเชื้อรา การทำความสะอาด การจัดเก็บตัวอย่างพรรณไม้และวัสดุอุปกรณ์ในห้องพิพิธภัณฑิ์พืชให้เป็นระเบียบและสะดวกต่อการใช้งาน ตลอดจนการจัดทำข้อมูลพรรณไม้ให้สอดคล้องและเป็นปัจจุบัน เพื่อเป็นข้อมูลพื้นฐานในการอนุรักษ์ และเพื่อประโยชน์ในงานบริการวิชาการทั้งภายในและภายนอกมหาวิทยาลัย การอ้างอิง และการเรียนการสอนต่อไป

วัตถุประสงค์

1. เพื่อจัดการและดูแลรักษาตัวอย่างพรรณไม้ในพิพิธภัณฑิ์พืช มหาวิทยาลัยราชภัฏนครราชสีมา
2. เพื่อจัดทำข้อมูลตัวอย่างพรรณไม้ในพิพิธภัณฑิ์พืช มหาวิทยาลัยราชภัฏนครราชสีมา

กิจกรรมของโครงการ

1. จัดการและดูแลรักษาตัวอย่างพรรณไม้ในพิพิธภัณฑิ์พืช มหาวิทยาลัยราชภัฏนครราชสีมา
2. จัดทำข้อมูลตัวอย่างพรรณไม้ในพิพิธภัณฑิ์พืช มหาวิทยาลัยราชภัฏนครราชสีมา

งบประมาณ

เงินงบประมาณบำรุงการศึกษา (บ.กศ.) ประจำปีงบประมาณ พ.ศ. 2560 ศูนย์วิทยาศาสตร์ โครงการอนุรักษ์พันธุกรรมพืชอันเนื่องมาจากพระราชดำริฯ กิจกรรมที่ 2 จำนวน 20,400 บาท ครุภัณฑ์และสถานที่ปฏิบัติการเก็บตัวอย่าง คณะวิทยาศาสตร์และเทคโนโลยี

ผู้รับผิดชอบโครงการ

ดร.เทียมหทัย ชูพันธ์

ผลการดำเนินการ

1. มีการเก็บรวบรวมและรักษาสภาพตัวอย่างพรรณไม้ในพิพิธภัณฑ์พืช มหาวิทยาลัยราชภัฏนครราชสีมา 100 ชนิด เพื่อใช้ในการอ้างอิง การบริการวิชาการ และการเรียนการสอน (ตารางที่ 2 และภาพที่ 6-7)
2. มีข้อมูลตัวอย่างพรรณไม้ในมหาวิทยาลัยราชภัฏนครราชสีมา เพื่อใช้ในการสืบค้นการเผยแพร่ผลงาน การเรียนการสอน และการบริการวิชาการ และอ้างอิงสู่การร่วมรักษาวัฒนธรรมและภูมิปัญญาพื้นบ้านในการศึกษาต่อยอดการใช้ประโยชน์จากพืชสมุนไพรในท้องถิ่นในรายวิชาโครงการวิจัยทางชีววิทยา พร้อมกันนี้ได้เพิ่มเติมข้อมูลใน มคอ.3 และ มคอ.5 เพื่อเป็นกรณีศึกษาการบูรณาการสู่การเรียนการสอนในรายวิชาพฤกษศาสตร์ อนุกรมวิธาน พืชท้องถิ่น และสวนพฤกษศาสตร์โรงเรียน
3. มีข้อมูลพรรณไม้ในพิพิธภัณฑ์พืชของหน่วยงานเพื่อใช้ในการสืบค้น

ตารางที่ 2 ตัวอย่างพรรณไม้แห้ง 100 ชนิด ในพิพิธภัณฑ์พืช มหาวิทยาลัยราชภัฏนครราชสีมา

| ลำดับ | ชื่อพื้นเมือง | ชื่อวิทยาศาสตร์ | วงศ์ |
|-------|-----------------|--|-------------------|
| 1 | กระทิง | <i>Calophyllum inophyllum</i> L. | Calophyllaceae |
| 2 | สารภี | <i>Mammea siamensis</i> (Miq.) T. Anderson | Calophyllaceae |
| 3 | พังแหร | <i>Trema orientalis</i> (L.) Blume | Cannabaceae |
| 4 | ข้าวสารค่าง | <i>Cardiopteris quinqueloba</i> (Hassk.) Hassk. | Cardiopteridaceae |
| 5 | กระทงลาย | <i>Celastrus paniculatus</i> Willd. | Celastraceae |
| 6 | เนื้อเหนียว | <i>Lophopetalum wallichii</i> Kurz | Celastraceae |
| 7 | มะพอก | <i>Parinari anamensis</i> Hance | Chrysobalanaceae |
| 8 | กำแพงเจ็ดชั้น | <i>Salacia chinensis</i> L. | Celastraceae |
| 9 | มะดูก | <i>Siphonodon celastrineus</i> Griff. | Celastraceae |
| 10 | ผักเสี้ยน | <i>Cleome gynandra</i> L. | Cleomaceae |
| 11 | ผักเสี้ยนผี | <i>Cleome viscosa</i> L. | Cleomaceae |
| 12 | ชะมวง | <i>Garcinia cowa</i> Roxb. ex Choisy | Clusiaceae |
| 13 | ดองดึง | <i>Gloriosa superba</i> L. | Colchicaceae |
| 14 | เล็บมือนาง | <i>Combretum indicum</i> (L.) DeFilipps | Combretaceae |
| 15 | สะแก | <i>Combretum quadrangulare</i> Kurz | Combretaceae |
| 16 | รกฟ้า | <i>Terminalia alata</i> B. Heyne ex Roth | Combretaceae |
| 17 | ทูกวาง | <i>Terminalia catappa</i> L. | Combretaceae |
| 18 | สมอไทย | <i>Terminalia chebula</i> Retz. var. <i>chebula</i> | Combretaceae |
| 19 | แหนน | <i>Terminalia glaucifolia</i> Craib | Combretaceae |
| 20 | ทูกระจง | <i>Terminalia ivorensis</i> A. Chev. | Combretaceae |
| 21 | ตะแบกกราย | <i>Terminalia pierrei</i> Gagnep. | Combretaceae |
| 22 | คำรอก | <i>Ellipanthus tomentosus</i> Kurz | Connaraceae |
| 23 | ฝนแสนท่า | <i>Argyreia capitiformis</i> (Poir.) Ooststr. | Convolvulaceae |
| 24 | ใบระบาด | <i>Argyreia nervosa</i> (Burm.f.) Bojer | Convolvulaceae |
| 25 | หุน | <i>Argyreia osyrensis</i> (Roth) Choisy | Convolvulaceae |
| 26 | ขี้มกระท้าย | <i>Blinkworthia lycioides</i> (Wall.) Choisy | Convolvulaceae |
| 27 | ใบตอก้าน | <i>Evolvulus alsinoides</i> (L.) L. var. <i>alsinoides</i> | Convolvulaceae |
| 28 | ชมจันทร์ บานดึก | <i>Ipomoea alba</i> L. | Convolvulaceae |

ตารางที่ 2 ตัวอย่างพรรณไม้แห้ง 100 ชนิด ในพิพิธภัณฑ์พืช มหาวิทยาลัยราชภัฏนครราชสีมา (ต่อ)

| ลำดับ | ชื่อพื้นเมือง | ชื่อวิทยาศาสตร์ | วงศ์ |
|-------|----------------|---|------------------|
| 29 | มันเทศ | <i>Ipomoea batatas</i> (L.) Lam. | Convolvulaceae |
| 30 | ผักบุ้งรั้ว | <i>Ipomoea cairica</i> (L.) Sweet | Convolvulaceae |
| 31 | ผักบุ้งต้น | <i>Ipomoea carnea</i> Jacq. subsp. <i>fistulosa</i> | Convolvulaceae |
| 32 | ว่านผักบุ้ง | <i>Ipomoea nil</i> (L.) Roth | Convolvulaceae |
| 33 | โตนงวะ | <i>Ipomoea obscura</i> (L.) Ker Gawl. | Convolvulaceae |
| 34 | ขยุ่มตีนหมา | <i>Ipomoea pes-tigridis</i> L. | Convolvulaceae |
| 35 | กุหลาบหิน | <i>Kalanchoe blossfeldiana</i> Poelln. | Crassulaceae |
| 36 | ตำลึง | <i>Coccinia grandis</i> (L.) Voigt | Cucurbitaceae |
| 37 | มะระ | <i>Momordica charantia</i> L. | Cucurbitaceae |
| 38 | รสสุคนธ์ | <i>Tetracera loureireii</i> (Finet & Gagnep.) Pierre ex Craib | Dilleniaceae |
| 39 | ยางนา | <i>Dipterocarpus alatus</i> Roxb. ex G. Don | Dipterocarpaceae |
| 40 | ยางกราด | <i>Dipterocarpus intricatus</i> Dyer | Dipterocarpaceae |
| 41 | ยางเหียง | <i>Dipterocarpus obtusifolius</i> Teijsm. ex Miq. | Dipterocarpaceae |
| 42 | พลวง | <i>Dipterocarpus tuberculatus</i> Roxb. | Dipterocarpaceae |
| 43 | ตะเคียนหิน | <i>Hopea ferrea</i> Laness. | Dipterocarpaceae |
| 44 | เคี่ยมคะนอง | <i>Shorea henryana</i> Pierre | Dipterocarpaceae |
| 45 | เต็ง | <i>Shorea obtusa</i> Wall. ex Blume | Dipterocarpaceae |
| 46 | พะยอม | <i>Shorea roxburghii</i> G. Don | Dipterocarpaceae |
| 47 | รัง | <i>Shorea siamensis</i> Miq. | Dipterocarpaceae |
| 48 | ตะโกนา | <i>Diospyros rhodocalyx</i> Kurz | Ebenaceae |
| 49 | จัน | <i>Diospyros decandra</i> Lour. | Ebenaceae |
| 50 | มะเกลือ | <i>Diospyros mollis</i> Griff. | Ebenaceae |
| 51 | ไคร้ย้อย | <i>Elaeocarpus grandiflorus</i> Sm. | Elaeocarpaceae |
| 52 | ไทรทอง หุ่นไห้ | <i>Erythroxylum cambodianum</i> Pierre | Erythroxylaceae |
| 53 | ตองแตก | <i>Baliospermum solanifolium</i> (Burm.) Suresh | Euphorbiaceae |
| 54 | เจตพังคี | <i>Cladogynos orientalis</i> Zipp. ex Span. | Euphorbiaceae |
| 55 | เปล้าทุ่ง | <i>Croton bonplandianus</i> Baill. | Euphorbiaceae |
| 56 | พังคี | <i>Croton crassifolius</i> Geiseler | Euphorbiaceae |
| 57 | เปล้าล้มลุก | <i>Croton hirtus</i> L'Hér. | Euphorbiaceae |
| 58 | เปล้าเงิน | <i>Croton kongensis</i> Gagnep. | Euphorbiaceae |
| 59 | กาคาบแก้ว | <i>Dalechampia falcata</i> Gagnep. | Euphorbiaceae |
| 60 | นมราชสีห์ | <i>Euphorbia hirta</i> L. | Euphorbiaceae |
| 61 | ลิ้นกระบือ | <i>Excoecaria cochinchinensis</i> Lour. var. <i>cochinchinensis</i> | Euphorbiaceae |
| 62 | ไคร้หน้า | <i>Homonoia riparia</i> Lour. | Euphorbiaceae |
| 63 | สบู่ดำ | <i>Jatropha curcas</i> L. | Euphorbiaceae |
| 64 | สบู่แดง | <i>Jatropha gossypifolia</i> L. | Euphorbiaceae |
| 65 | ปัดตาเวีย | <i>Jatropha integerrima</i> Jacq. | Euphorbiaceae |
| 66 | ยางพารา | <i>Hevea brasiliensis</i> (Kunth) Müll. Arg. | Euphorbiaceae |
| 67 | ตองเต้า | <i>Mallotus barbatus</i> Müll. Arg. | Euphorbiaceae |
| 68 | มันสำปะหลัง | <i>Manihot esculenta</i> Crantz | Euphorbiaceae |

ตารางที่ 2 ตัวอย่างพรรณไม้แห้ง 100 ชนิด ในพิพิธภัณฑ์พืช มหาวิทยาลัยราชภัฏนครราชสีมา (ต่อ)

| ลำดับ | ชื่อพื้นเมือง | ชื่อวิทยาศาสตร์ | วงศ์ |
|-------|------------------------|--|------------------|
| 69 | สร้อยนก | <i>Microstachys chamaelea</i> (L.) Müll. Arg. | Euphorbiaceae |
| 70 | ละหุ่ง | <i>Ricinus communis</i> L. | Euphorbiaceae |
| 71 | สามพันตา | <i>Sampantaea amentiflora</i> (Airy Shaw) Airy Shaw | Euphorbiaceae |
| 72 | ชั้นทองพยับบาท | <i>Suregada multiflora</i> (A. Juss.) Baill. | Euphorbiaceae |
| 73 | เปล้าแขบทอง ปอกะปลา | <i>Thyrsanthera suborbicularis</i> Pierre ex Gagnep. | Euphorbiaceae |
| 74 | โลดทะนง | <i>Trigonostemon reidioides</i> (Kurz) Craib | Euphorbiaceae |
| 75 | กั้นเกรา | <i>Fagraea fragrans</i> Roxb. | Gentianaceae |
| 76 | นางแย้ม | <i>Clerodendrum chinense</i> (Osbeck) Mabb. var. <i>simplex</i> (Moldenke) S.L. Chen | Lamiaceae |
| 77 | เท้ายายม่อม | <i>Clerodendrum indicum</i> (L.) Kuntze | Lamiaceae |
| 78 | นางแย้มป่า | <i>Clerodendrum infortunatum</i> L. | Lamiaceae |
| 79 | พนมสุวรรณค์ | <i>Clerodendrum paniculatum</i> L. | Lamiaceae |
| 80 | ช้องแมว | <i>Gmelina asiatica</i> L. | Lamiaceae |
| 81 | กระตูกกบ | <i>Hymenopyramis brachiata</i> Wall. ex Griff. | Lamiaceae |
| 82 | แมงลักคา | <i>Hyptis suaveolens</i> (L.) Poit. | Lamiaceae |
| 83 | ฉัตรพระอินทร์ | <i>Leonotis nepetifolia</i> (L.) R.Br. | Lamiaceae |
| 84 | หญ้านกเค้า | <i>Leucas aspera</i> (Willd.) Link | Lamiaceae |
| 85 | แมงลัก | <i>Ocimum africanum</i> Lour. | Lamiaceae |
| 86 | โหระพา | <i>Ocimum basilicum</i> L. | Lamiaceae |
| 87 | กะเพรา | <i>Ocimum tenuiflorum</i> L. | Lamiaceae |
| 88 | หญ้าหนวดแมว | <i>Orthosiphon aristatus</i> (Blume) Miq. | Lamiaceae |
| 89 | หนวดเสือเขียว | <i>Orthosiphon rubicundus</i> (D. Don) Benth. | Lamiaceae |
| 90 | ฤาษีผสม | <i>Plectranthus scutellarioides</i> (L.) R.Br. | Lamiaceae |
| 91 | ค้อนกระแต | <i>Premna herbacea</i> Roxb. | Lamiaceae |
| 92 | อัคคีทวาร ตรีชวา | <i>Rothea serrata</i> (L.) Steane & Mabb. | Lamiaceae |
| 93 | สัก | <i>Tectona grandis</i> L.f. | Lamiaceae |
| 94 | หมากเล็กหมากน้อย | <i>Vitex gamosepala</i> Griff. | Lamiaceae |
| 95 | กาสามปีก | <i>Vitex peduncularis</i> Wall. ex Schauer | Lamiaceae |
| 96 | สังวาลพระอินทร์ | <i>Cassytha filiformis</i> L. | Lauraceae |
| 97 | อบเชย | <i>Cinnamomum iners</i> Reinw. ex Blume | Lauraceae |
| 98 | หมีเหม็น | <i>Litsea glutinosa</i> (Lour.) C.B. Rob. | Lauraceae |
| 99 | จิกน้ำ | <i>Barringtonia acutangula</i> (L.) Gaertn. | Lecythidaceae |
| 100 | สร้อยสุวรรณ | <i>Utricularia bifida</i> L. | Lentibulariaceae |



ภาพที่ 6 ตัวอย่างพรรณไม้ในพิพิธภัณฑ์พืช มหาวิทยาลัยราชภัฏนครราชสีมา



ภาพที่ 7 การจัดการและการใช้ประโยชน์จากงานพิพิธภัณฑ์พืช

สรุปผลของโครงการ

การจัดการและดูแลรักษาตัวอย่างพรรณไม้ในพิพิธภัณฑ์พืช มหาวิทยาลัยราชภัฏนครราชสีมา เป็นการจัดการตัวอย่างเพื่อใช้ในการเรียนการสอน และการบริการวิชาการ ซึ่งเป็นตัวอย่างพรรณไม้จากการสำรวจในกิจกรรมของโครงการอนุรักษ์พันธุกรรมพืชอันเนื่องมาจากพระราชดำริฯ จากการเรียนการสอนรายวิชาพฤกษศาสตร์ พืชท้องถิ่น และโครงการวิจัยทางชีววิทยา จากโครงการวิจัยและโครงการบูรณาการต่าง ๆ โดยมีการจัดเก็บและดูแลรักษาอย่างต่อเนื่อง พร้อมจัดทำทะเบียนเพื่อเป็นข้อมูลในการสืบค้น

ในรอบปีงบประมาณ 2560 ได้มีการใช้ประโยชน์จากงานพิพิธภัณฑ์พืชในด้านการประกอบการเรียนการสอนของสาขาวิชาชีววิทยา คณะวิทยาศาสตร์และเทคโนโลยี การจัดค่ายวิทยาศาสตร์ของศูนย์วิทยาศาสตร์ การจัดนิทรรศการในงานสัปดาห์วิทยาศาสตร์แห่งชาติ ตลอดจนการบริการวิชาการ โดยการมอบตัวอย่างพรรณไม้เพื่อเป็นสื่อประกอบการเรียนการสอนและการดำเนินงานสวนพฤกษศาสตร์โรงเรียนให้กับโรงเรียนในเขตจังหวัดนครราชสีมา

โดยแนวโน้มในการจัดการพิพิธภัณฑ์พืช มหาวิทยาลัยราชภัฏนครราชสีมา จะดำเนินงานในการเก็บรวบรวมตัวอย่างพรรณไม้อย่างต่อเนื่อง และจะดำเนินงานเพิ่มเติมในส่วนของการมอบเป็นสื่อสู่หน่วยงานภายนอก อาทิเช่น โรงเรียน องค์การบริหารส่วนท้องถิ่น พื้นที่อนุรักษ์ และส่งออกเพื่อการจัดเก็บที่หอพรรณไม้ที่เป็นสากล ซึ่งได้มีการประสานงานไว้แล้วในเบื้องต้น อาทิเช่น องค์การสวนพฤกษศาสตร์ สำนักงานหอพรรณไม้ พิพิธภัณฑ์พืชสิรินธร และมหาวิทยาลัยอื่น ๆ เป็นต้น ทั้งนี้ เพื่อช่วยเสริมฐานข้อมูลทรัพยากรในประเทศไทยและเป็นการสร้างความร่วมมือกับหน่วยงานภายนอกในการจัดการและดูแลรักษาตัวอย่างทรัพยากรให้คงอยู่สืบไป

กรอบการเรียนรู้ทรัพยากร : กิจกรรมปลูกรักษาทรัพยากร

| | |
|---------------------|--|
| ชื่อโครงการ | งานปลูกรักษาพันธุ์กรรมพืชที่ได้จากการสำรวจเก็บรวบรวม |
| หัวหน้าโครงการ | นายเจษฎา ทิพยะสุขศรี |
| สอดคล้องกับกิจกรรม | กิจกรรมที่ 3 กิจกรรมปลูกรักษาทรัพยากร |
| สอดคล้องกับแผนแม่บท | ระยะ 5 ปีที่หก (ตุลาคม พ.ศ. 2559 – กันยายน พ.ศ.2564) กิจกรรม 3 (1) งานปลูกรักษาพันธุ์กรรมพืชที่ได้จากการสำรวจเก็บรวบรวม |

หลักการและเหตุผล

ความหลากหลายทางชีวภาพของประเทศไทยนั้นจัดได้ว่ามีความหลากหลายของสิ่งมีชีวิตที่มีความสำคัญในอันดับต้น ๆ ของโลกดูได้จากการสำรวจพบสิ่งมีชีวิตชนิดใหม่ ๆ ของโลกเพิ่มมากขึ้น เนื่องจากการที่นักวิจัยทางด้านอนุกรมวิธานมีการสำรวจทรัพยากรของชาติอย่างต่อเนื่องและมีความเข้มแข็ง ซึ่งภารกิจดังกล่าวจะเป็นปรากฏการณ์แรกที่จะทำให้รู้จักสิ่งมีชีวิตรวมทั้งลักษณะสำคัญเพื่อที่จะส่งต่อองค์ความรู้ให้กับผู้ที่สนใจนำไปใช้ประโยชน์ต่อไปได้ เช่นเดียวกับ มหาวิทยาลัยราชภัฏนครราชสีมาที่มีการวิจัยเพื่อหาองค์ความรู้ และได้เข้าร่วมสนองพระราชดำริในโครงการ อพ.สธ. โดยทำการสำรวจทรัพยากรในหลายพื้นที่ของโครงการ นั้น พบว่ามีความหลากหลายของพืชท้องถิ่น ที่มีคุณค่าและศักยภาพ ในแง่ที่เป็นสมุนไพรที่สามารถสร้างสรรออกฤทธิ์ทางชีวภาพในการรักษาโรคต่าง ๆ หรือบรรเทาโรคได้ ตามภูมิปัญญาท้องถิ่นที่ได้บอกเล่าและจดบันทึกทั้งในรูปแบบของมุขปาฐะ และ บันทึกไว้เป็นลายลักษณ์อักษร รวมทั้งพรรณไม้ที่มีสีสัน รูปทรง ดอกสวยงาม มีกลิ่นหอม สามารถนำมาพัฒนาต่อยอดเป็นไม้ดอกไม้ประดับ หรือนำมาใช้ประโยชน์อย่างอื่นในด้านต่าง ๆ ได้ โดยเฉพาะไม้โตเร็ว หรือไม้ที่ทำหน้าที่ยึดเกาะดิน

ดังนั้นทางโครงการ อพ.สธ.-มร.นม. จึงเล็งเห็นถึงความสำคัญดังกล่าวและมีแนวคิดการปลูกเพื่อการอนุรักษ์ เพื่อใช้ในการจัดการเรียนการสอน งานวิจัย บริการวิชาการ บางชนิดมีความเชื่อมโยงกับวิถีชีวิต พิธีกรรมต่าง ๆ รวมทั้งการปลูกเพื่อพัฒนาต่อยอดพืชจากท้องถิ่นที่ได้จากการสำรวจ นำมาใช้ประโยชน์ และเพิ่มมูลค่าพืชท้องถิ่นที่มีอยู่

วัตถุประสงค์ของโครงการ

เพื่อเป็นการปลูกรักษาและขยายพันธุ์พืชท้องถิ่นที่ได้จากการสำรวจในการอนุรักษ์ และต่อยอด อย่างน้อย 10 ชนิด

กิจกรรม

ปลูกรักษาพันธุ์กรรมพืชที่ได้จากการสำรวจเก็บรวบรวม บริเวณอาคารศูนย์วิทยาศาสตร์

งบประมาณ

เงินงบประมาณแผ่นดิน (งปม.) ประจำปีงบประมาณ พ.ศ. 2560 ศูนย์วิทยาศาสตร์ โครงการอนุรักษ์พันธุ์กรรมพืชอันเนื่องมาจากพระราชดำริฯ กิจกรรมที่ 1 จำนวน 20,000 บาท ครุภัณฑ์และสถานที่ปฏิบัติการ คณะวิทยาศาสตร์และเทคโนโลยี

ผู้รับผิดชอบโครงการ

นายเจษฎา ทิพยะสุขศรี

ผลการดำเนินงาน

ปลูกรักษาพันธุ์กรรมพืชนอกถิ่นที่อยู่อาศัยในสวนพฤกษศาสตร์ บริเวณโดยรอบอาคารศูนย์วิทยาศาสตร์ (อาคาร 24) มหาวิทยาลัยราชภัฏนครราชสีมา จำนวน 31 ชนิด ดังตารางที่ 5

ตารางที่ 3 พรรณไม้ปลูกรักษา มหาวิทยาลัยราชภัฏนครราชสีมา

| ที่ | ชื่อวงศ์ | ชื่อวิทยาศาสตร์ | ชื่อท้องถิ่น |
|---|-----------------|--|----------------------------|
| เฟินและพืชใกล้เคียงเฟิน | | | |
| 1 | Aspleniaceae | <i>Asplenium nidus</i> L. var. <i>nidus</i> | ข้าหลวงหลังลาย |
| 2 | | <i>Asplenium thunbergii</i> Kuntze | เฟินพลาสติก เฟินทางจาก |
| 3 | Equisetaceae | <i>Equisetum ramosissimum</i> Desf. subsp. <i>debile</i> (Roxb. ex Vaucher) Hauke | หญ้าถอดปล้อง |
| 4 | Lycopodiaceae | <i>Huperzia carinata</i> (Desv. ex Poir.) Trevis. | สร้อยนารี |
| 5 | Lygodiaceae | <i>Lygodium flexuosum</i> (L.) Sw. | หญ้ายายเภา |
| 6 | Marsileaceae | <i>Marsilea crenata</i> C. Presl. | ผักแว่น |
| 7 | Pteridaceae | <i>Adiantum caudatum</i> L. | หางนาคบก |
| 8 | | <i>Adiantum erylliae</i> C. Chr. & Tardieu | เฟินหูกระจก |
| 9 | | <i>Adiantum philippense</i> L. | กูดหูขาว |
| 10 | Polypodiaceae | <i>Drynaria rigida</i> (Sw.) Bedd. | กูดเพ็ชร์ กระปอกเล็ก |
| 11 | | <i>Polypodium polycarpon</i> Cav. | เฟินเขากวาง |
| 12 | | <i>Pyrrhosia lanceolata</i> (L.) Farw. | ผักปึกไก่ เฟินงูเขียว |
| 13 | Salviniaceae | <i>Azolla pinnata</i> R.Br. | แห่นาง |
| 14 | | <i>Salvinia cucullata</i> Roxb. ex Bory | จอกหูหนู |
| 15 | Selaginellaceae | <i>Selaginella plana</i> (Poir.) Hieron. | กนกนารี |
| พืชสกุลชงโค (<i>Bauhinia</i> & <i>Phanera</i> & <i>Lysiphyllum</i>) | | | |
| 1 | Fabaceae | <i>Bauhinia acuminata</i> L. | กาหลง |
| 2 | | <i>Bauhinia galpinii</i> N.E.Br. | กาหลงแดง ชงโคแดง |
| 3 | | <i>Bauhinia grandidieri</i> Baill. | - |
| 4 | | <i>Bauhinia grevei</i> Drake. | - |
| 5 | | <i>Bauhinia hookeri</i> F. Muell. | อรพัน |
| 6 | | <i>Bauhinia malabarica</i> Roxb. | เสี้ยวใหญ่ ส้มเสี้ยว |
| 7 | | <i>Bauhinia pottsii</i> G. Don | ชงโคฮาลาบาลา ชงโคดำ ชงโคไฟ |
| 8 | | <i>Bauhinia purpurea</i> L. | ชงโค เสี้ยวดอกแดง |
| 9 | | <i>Bauhinia racemosa</i> Lam. | ชงโคนา |
| 10 | | <i>Bauhinia saccocalyx</i> Pierre | เสี้ยวป่า เสี้ยวดอกขาว |
| 11 | | <i>Bauhinia tomentosa</i> L. | โยทะกา ชงโคดอกเหลือง |
| 12 | | <i>Lysiphyllum winitii</i> (Craib) de Wit | อรพิม คิ้วนาง |
| 13 | | <i>Phanera aureifolia</i> (K. Larsen & S.S. Larsen) Bandyop., P.P. Ghoshal & M.K. Pathak | ใบไม้สีทอง ย่านดาโอ๊ะ |
| 14 | | <i>Phanera lakhonensis</i> (Gagnep.) A. Schmitz | ส้มเสี้ยวเถา |
| 15 | | <i>Phanera ornata</i> (Kurz) Thoth. var. <i>burmanica</i> (K. Larsen & S.S. Larsen) Bandyop., P.P. Ghoshal & M.K. Pathak | ปอเกียน เสี้ยวเถา |
| 16 | | <i>Phanera siamensis</i> (K. Larsen & S.S. Larsen) Mackinder & R. Clark | สร้อยสยาม |



ภาพที่ 8 การปลูกรักษาพันธุ์กรรมพืช

สรุปผลของโครงการ ปัญหาและอุปสรรค

การปลูกรักษาพันธุ์กรรมพืชในสวนพฤกษศาสตร์ เกิดจากการเก็บรวบรวมจากการสำรวจทรัพยากรท้องถิ่นร่วมกับชุมชน และจากการจัดหาพรรณไม้หายาก เพื่อประโยชน์ในการเก็บรักษาพันธุ์กรรมพืช และเป็นประโยชน์ต่อการเรียนการสอนของสาขาวิชาชีววิทยา การบริการวิชาการ และการวิจัย

กรอบการสร้างจิตสำนึก: กิจกรรมพิเศษสนับสนุนการอนุรักษ์ทรัพยากร

| | |
|---------------------|--|
| ชื่อโครงการ | ค่ายเยาวชนอนุรักษ์พันธุกรรมพืช |
| หัวหน้าโครงการ | ดร.ขวัญประเสริฐ พันธุ์ชัย |
| สอดคล้องกับกิจกรรม | กิจกรรมที่ 8 กิจกรรมพิเศษสนับสนุนการอนุรักษ์ทรัพยากร |
| สอดคล้องกับแผนแม่บท | ระยะ 5 ปีที่หก (ตุลาคม พ.ศ. 2559 – กันยายน พ.ศ.2564) กิจกรรม 8 (1) ค่ายเยาวชนอนุรักษ์ทรัพยากร |

หลักการและเหตุผล

สมเด็จพระเทพรัตนราชสุดาฯ สยามบรมราชกุมารี ทรงมีพระราชดำริให้มีการก่อตั้งโครงการอนุรักษ์พันธุกรรมพืช เมื่อปี พ.ศ. 2536 โดยมีวัตถุประสงค์เพื่อสร้างความเข้าใจ และตระหนักถึงความสำคัญของพรรณพืชต่างๆ ที่มีอยู่ในประเทศไทย โดยส่วนหนึ่งของพระราชดำริเกี่ยวกับการอนุรักษ์พันธุกรรมพืช คือ "การสอนและอบรมให้เด็กมีจิตสำนึกในการอนุรักษ์พืชพรรณนั้น ควรใช้วิธีการปลูกฝังให้เด็กเห็นความงดงาม ความน่าสนใจ และเกิดความปิติที่จะทำการศึกษาและอนุรักษ์พืชพรรณต่อไป การใช้วิธีการสอนการอบรมที่ให้เกิดความรู้สึกกลัวว่า หากไม่อนุรักษ์แล้วจะเกิดผลเสีย เกิดอันตรายแก่ตนเอง จะทำให้เด็กเกิดความเครียด ซึ่งจะเป็นผลเสียแก่ประเทศในระยะยาว"

มหาวิทยาลัยราชภัฏนครราชสีมาเป็นหน่วยงานหนึ่งที่ได้จัดตั้งโครงการอนุรักษ์พันธุกรรมพืชอันเนื่องมาจากพระราชดำริสมเด็จพระเทพรัตนราชสุดาฯ สยามบรมราชกุมารี โดยมีวัตถุประสงค์เพื่อสร้างความเข้าใจ และทำให้ตระหนักถึงความสำคัญของพรรณพืชต่างๆ ที่มีอยู่ในท้องถิ่น รวมทั้งการจัดกิจกรรมที่สอดคล้องกับกรอบแผนแม่บทของประเทศ ได้แก่ กิจกรรมปกป้องพันธุกรรม สำรวจรวบรวมพันธุกรรมพืช และกิจกรรมพิเศษสนับสนุนการอนุรักษ์พันธุกรรมพืช เป็นต้น ในฐานะของการเป็นสถานศึกษาเพื่อผลิตบัณฑิตที่มีคุณภาพตามความต้องการของท้องถิ่น การให้นักศึกษามีความรู้ ความเข้าใจที่ถูกต้อง ตลอดจนการสร้างจิตสำนึกที่ดีต่อการอนุรักษ์พันธุกรรมพืช ถือว่าเป็นสิ่งที่มีความสำคัญต่อมหาวิทยาลัยและชุมชนในสังคมเป็นอย่างยิ่ง ชมรมเยาวชนอนุรักษ์พันธุกรรมพืชมหาวิทยาลัยราชภัฏนครราชสีมาได้จัดกิจกรรมสนับสนุนตามวัตถุประสงค์ดังกล่าวข้างต้น เพื่อให้ นักศึกษาที่มีความสนใจในการรักษาสิ่งแวดล้อมทำกิจกรรมที่เกี่ยวข้องกับการอนุรักษ์พันธุกรรม เพราะทราบกันดีว่าพันธุกรรมพืชเป็นทรัพยากรที่มีค่า สามารถพัฒนาปรับปรุงพันธุ์ในอนาคต ความหลากหลายทางพันธุกรรมของทรัพยากรเหล่านี้ อาจจะสูญหายไป เนื่องจากความไม่รู้ ความไม่ตระหนักถึงคุณค่าในการใช้ทรัพยากรเหล่านี้ การส่งเสริมให้นักศึกษานำองค์ความรู้ด้านการจำแนก การรู้จักใช้ทรัพยากรอย่างชาญฉลาด ให้เป็นประโยชน์มากที่สุด จึงมีบทบาทสำคัญที่จะดำรงทรัพยากรนี้ให้ยั่งยืนถูกต้องตามหลักวิชาการ และถือเป็นส่วนหนึ่งของการอนุรักษ์พันธุกรรมพืช

ดังนั้น การดำเนินตามแนวพระราชดำริฯ รวมทั้งส่งเสริมให้มีการอนุรักษ์สิ่งแวดล้อมและทรัพยากรพรรณพืช ชมรมเยาวชนอนุรักษ์พันธุกรรมพืช มหาวิทยาลัยราชภัฏนครราชสีมา ได้เล็งเห็นความสำคัญดังกล่าว จึงจะจัดทำกิจกรรมเพื่อสร้างจิตสำนึกในการอนุรักษ์พรรณพืชในมหาวิทยาลัยและชุมชน เพื่อปลูกฝังให้นักศึกษา และบุคคลผู้สนใจ ให้มีจิตสำนึกอันดี เข้าใจถึงความสำคัญ รู้สึกหวงแหน และเห็นประโยชน์ของการอนุรักษ์พันธุกรรมพืชในท้องถิ่นต่อไป

วัตถุประสงค์

เพื่อปลูกฝังจิตสำนึกให้นักศึกษาภายในมหาวิทยาลัยราชภัฏนครราชสีมาทราบถึงความสำคัญและประโยชน์ของพันธกรรมพืชในท้องถิ่น โดยเน้นการมีส่วนร่วมของนักศึกษาผ่านกระบวนการเสริมสร้างความรู้ความเข้าใจ และลงมือปฏิบัติ

งบประมาณ

เงินงบประมาณแผ่นดิน (งปม.) ประจำปีงบประมาณ พ.ศ. 2560 ศูนย์วิทยาศาสตร์ โครงการอนุรักษ์พันธกรรมพืชอันเนื่องมาจากพระราชดำริฯ กิจกรรมที่ 2 จำนวน 60,000 บาท ครุภัณฑ์และสถานที่ปฏิบัติการ คณะวิทยาศาสตร์และเทคโนโลยี

ผู้รับผิดชอบโครงการ

ดร.ขวัญประเสริฐ พันธุ์ชัย

ผลการดำเนินงาน

โครงการค่ายเยาวชนอนุรักษ์พันธกรรมพืชได้ดำเนินการจัดทำกิจกรรมดังนี้

กิจกรรมที่ 1 สร้างแหล่งเรียนรู้พันธกรรมพืชท้องถิ่น มหาวิทยาลัยราชภัฏนครราชสีมา

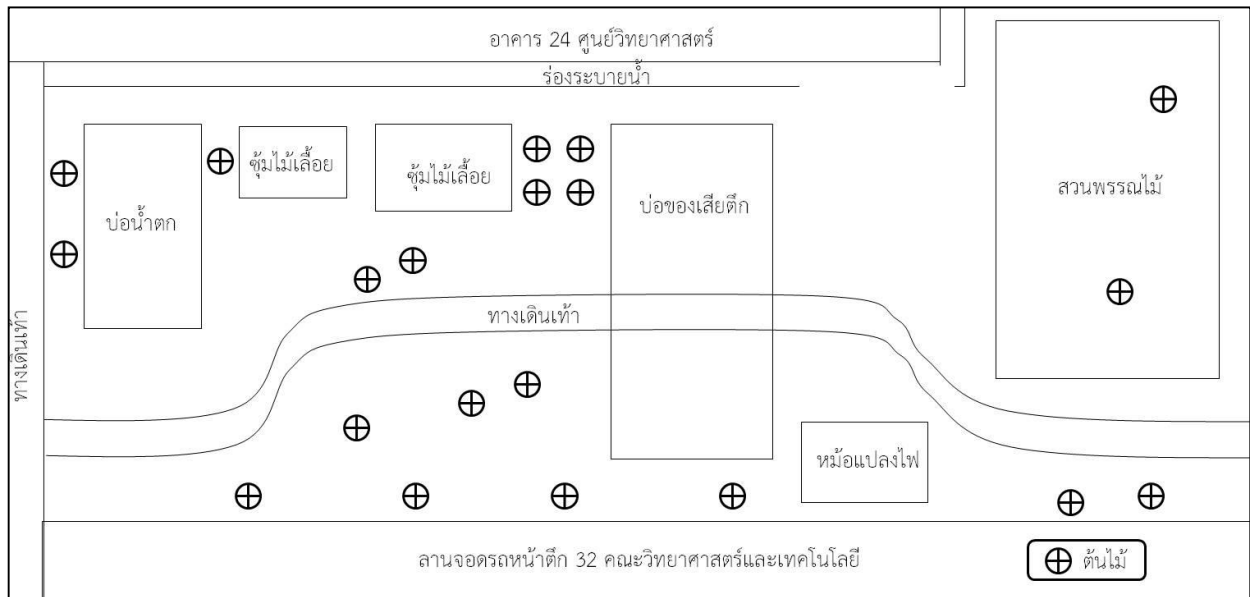
โดยได้ดำเนินกิจกรรมการทำความสะอาดพื้นที่ และจัดกิจกรรมสำรวจชนิดพรรณไม้เพื่อเรียนรู้ลักษณะทางสัณฐานวิทยาเบื้องต้น รวมถึงการนำไปใช้ประโยชน์ ในบริเวณพื้นที่ดำเนินกิจกรรม คือ ด้านหลังอาคาร 24 ศูนย์วิทยาศาสตร์ ในวันที่ 15 กุมภาพันธ์ พ.ศ. 2560

โดยมีชื่อพรรณไม้และจำนวนต้นที่พบบริเวณจัดกิจกรรม ได้แก่

- มะรุม จำนวน 3 ต้น
- มะม่วง จำนวน 1 ต้น
- กัลย จำนวน 2 ต้น
- ชี้เหล็ก จำนวน 4 ต้น
- กระจ่าง จำนวน 1 ต้น
- มะตูมแขก จำนวน 5 ต้น
- สัก จำนวน 1 ต้น
- ทรงบาดาล จำนวน 2 ต้น
- ประดู่จา จำนวน 2 ต้น
- ชงโค จำนวน 2 ต้น
- หางนกยูงฝรั่งจำนวน 1 ต้น
- มะขาม จำนวน 2 ต้น



ภาพที่ 9 การปรับปรุงภูมิทัศน์ ทำความสะอาดแหล่งเรียนรู้พันธกรรมพืชท้องถิ่น และการถอดบทเรียนกิจกรรม
ศึกษาพันธกรรมพืชในมหาวิทยาลัย



ภาพที่ 10 การเก็บข้อมูลพื้นที่สวนและสำรวจชนิดของพรรณไม้ที่พบบริเวณพื้นที่ด้านหลังอาคาร 24 ศูนย์วิทยาศาสตร์ คณะวิทยาศาสตร์และเทคโนโลยี

ผู้เข้าร่วมกิจกรรมสร้างแหล่งเรียนรู้พันธุ์กรรมพืชท้องถิ่น มหาวิทยาลัยราชภัฏนครราชสีมา

บุคลากรภายในมหาวิทยาลัย จำนวน 8 คน

1. ดร.ขวัญประเสริฐ พันธุ์ชัย
2. ดร.แหวดาว ดาทอง
3. นางสาวธนุช ปรียธรรมาภรณ์
4. ดร.ชายฉัตร บุญญานุสสิทธิ์
5. ดร.ณัฐกานต์ ศาสตร์สูงเนิน
6. อ.เจษฎา ทิพยะสุขศรี
7. นางสาวรวม คงสันเทียะ
8. ดร.เทียมหทัย ชูพันธ์

และนักศึกษามหาวิทยาลัยราชภัฏนครราชสีมา จำนวน 50 คน

กิจกรรมที่ 2 ค่ายเยาวชนอนุรักษ์พันธุ์กรรมพืช : การศึกษาดูงานแหล่งเรียนรู้ทรัพยากร

มีการจัดกิจกรรมเพื่อเสริมสร้างศักยภาพนักศึกษาในแหล่งเรียนรู้ 4 แห่ง ของภาคตะวันออกเฉียงเหนือ ดังนี้

1. เขตห้ามล่าสัตว์ป่าอ่างเก็บน้ำสพนามบิน อำเภอประโคนชัย จังหวัดบุรีรัมย์
2. เขตห้ามล่าสัตว์ป่าอ่างเก็บน้ำห้วยจรเข้มาก อำเภอเมือง จังหวัดบุรีรัมย์
3. สถาบันวิจัยวลัยรุกขเวช อำเภอนาดูน จังหวัดมหาสารคาม
4. เขตห้ามล่าสัตว์ป่าดูนลำพัน อำเภอนาเชือก จังหวัดมหาสารคาม



ภาพที่ 11 กิจกรรมค่ายเยาวชน

บุคลากรภายในมหาวิทยาลัย จำนวน 5 คน

1. ดร.เทียมหทัย ชูพันธ์
2. อ.เจษฎา ทิพย์สุขศรี
3. นางสาวธนุช ปรียธรรมาภรณ์
4. นางสาวสุภาวดี ศรฐิติการ
5. นางสาวจิรประภา ทองสุขแก้ง

และนักศึกษามหาวิทยาลัยราชภัฏนครราชสีมา จำนวน 63 คน

สรุปผลการดำเนินงาน

โครงการค่ายเยาวชนอนุรักษ์พันธุกรรมพืช ดำเนินงานควบคู่ไปกับชมรมเยาวชนอนุรักษ์พันธุกรรมพืช มหาวิทยาลัยราชภัฏนครราชสีมา เพื่อสร้างความเข้าใจและปลูกจิตสำนึกให้เห็นความสำคัญของทรัพยากรที่มีในท้องถิ่น รวมทั้งการจัดกิจกรรมที่สอดคล้องกับแผนแม่บทของ อพ.สธ. ในฐานะของการเป็นหน่วยงานที่ร่วมสนองพระราชดำริและเป็นสถานศึกษาเพื่อผลิตบัณฑิตที่มีคุณภาพตามความต้องการของท้องถิ่น เพื่อให้ให้นักศึกษามีความรู้และความสนใจในการรักษาสิ่งแวดล้อมทำ การส่งเสริมให้นักศึกษานำองค์ความรู้ไปใช้ให้เป็นประโยชน์สูงสุด ซึ่งการดำเนินงานอย่างต่อเนื่องนับเป็นสิ่งสำคัญและจำเป็น เพื่อให้เกิดการถ่ายทอดจากรุ่นสู่รุ่น ส่งเสริมให้มีการอนุรักษ์สิ่งแวดล้อมและทรัพยากรท้องถิ่นอย่างยั่งยืนสืบไป

กรอบการสร้างจิตสำนึก: กิจกรรมพิเศษสนับสนุนการอนุรักษ์ทรัพยากร

| | |
|---------------------|---|
| ชื่อโครงการ | การจัดนิทรรศการ อพ.สธ. |
| หัวหน้าโครงการ | ศูนย์วิทยาศาสตร์ |
| สอดคล้องกับกิจกรรม | กิจกรรมที่ 8 กิจกรรมพิเศษสนับสนุนการอนุรักษ์ทรัพยากร |
| สอดคล้องกับแผนแม่บท | ระยะ 5 ปีที่หก (ตุลาคม พ.ศ. 2559 – กันยายน พ.ศ.2564) กิจกรรมที่ 8 (2) การจัดนิทรรศการ อพ.สธ. |

หลักการและเหตุผล

โครงการอนุรักษ์พันธุกรรมพืชอันเนื่องมาจากพระราชดำริ สมเด็จพระเทพรัตนราชสุดาฯ สยามบรมราชกุมารีฯ สนองพระราชดำริโดยมหาวิทยาลัยราชภัฏนครราชสีมา (อพ.สธ. – มร.นม.) เป็นหน่วยงานหนึ่งที่ดำเนินงานสนองพระราชดำริ และได้ดำเนินการติดต่อกันมาเป็นระยะเวลาหลายปี มีผลการดำเนินงานที่สอดคล้องกับแผนแม่บทของโครงการ ภายใต้กรอบการดำเนินงาน 3 กรอบ ดังนี้ กรอบการเรียนรู้ทรัพยากร การอนุรักษ์ และกรอบการสร้างจิตสำนึก

การเข้าร่วมจัดนิทรรศการในการประชุมวิชาการ อพ.สธ. เป็นการสรุปรวมและเป็นการนำเสนอกิจกรรมของ อพ.สธ. – มร.นม. ซึ่งได้ดำเนินการตามแผนแม่บทของ อพ.สธ. โดยมหาวิทยาลัยราชภัฏนครราชสีมาได้ร่วมสนองพระราชดำริด้วย เพื่อเป็นการนำเสนอและแสดงให้เห็นถึงความสำคัญของความหลากหลายของทรัพยากรไทย เกิดความรักความหวงแหนทรัพยากรไทยในท้องถิ่นที่มี รวมถึงยังเป็นการเผยแพร่องค์ความรู้จากการทำโครงการ และนำไปสู่การอนุรักษ์ พัฒนา และใช้ประโยชน์ทรัพยากรอย่างยั่งยืนต่อไป

วัตถุประสงค์ของโครงการ

1. เพื่อเตรียมความพร้อมในการจัดนิทรรศการ ในงานประชุมวิชาการ อพ.สธ. ประจำปี 2560
2. เพื่อจัดนิทรรศการนำเสนอผลงานตาม กิจกรรม อพ.สธ.- มร.นม. ในการประชุมต่างๆ

วิธีดำเนินโครงการ

1. แต่งตั้งคณะทำงานตามโครงการการจัดนิทรรศการในงานประชุมวิชาการ
2. ประชุมคณะทำงานเพื่อเตรียมความพร้อมและมอบหมายงานในส่วนต่าง ๆ แก่คณะทำงาน
3. คณะทำงานร่วมกัน ออกแบบ/จัดทำ โปสเตอร์ แผ่นพับ เอกสารประชาสัมพันธ์งานโครงการอนุรักษ์พันธุกรรมพืชอันเนื่องมาจากพระราชดำริ สมเด็จพระเทพรัตนราชสุดาฯ สยามบรมราชกุมารีฯ สนองพระราชดำริ โดยมหาวิทยาลัยราชภัฏนครราชสีมา (อพ.สธ. – มร.นม.) ในรอบปีที่ผ่านมา
4. เข้าร่วมจัดนิทรรศการในการประชุมวิชาการ เพื่อนำเสนอผลงาน
5. คณะทำงานประชุมสรุปการทำงาน รวบรวมข้อมูล จัดทำเล่มรายงาน

งบประมาณ

เงินงบประมาณแผ่นดิน (งปม.) ประจำปีงบประมาณ พ.ศ. 2560 สำนักงานคณบดี คณะวิทยาศาสตร์และเทคโนโลยี โครงการศึกษาพรรณพืชในพื้นที่ป่าเพื่อการอนุรักษ์ของจังหวัดนครราชสีมา กิจกรรมที่ 4 จำนวน 100,000 บาท ครุภัณฑ์และสถานที่ปฏิบัติการ คณะวิทยาศาสตร์และเทคโนโลยี

ผู้รับผิดชอบโครงการ

ศูนย์วิทยาศาสตร์

ผลการดำเนินงาน

จากการดำเนินงานโครงการอนุรักษ์พันธุกรรมพืชอันเนื่องมาจากพระราชดำริ สมเด็จพระเทพรัตนราชสุดาฯ สยามบรมราชกุมารี สนองพระราชดำริโดยมหาวิทยาลัยราชภัฏนครราชสีมา (อพ.สธ.-มร.นม.) โครงการย่อย การเข้าร่วมจัดนิทรรศการในงานประชุมวิชาการ นิทรรศการ อพ.สธ. ประจำปี 2560 โดยมีหน่วยงานที่รับผิดชอบ คือ ศูนย์วิทยาศาสตร์ คณะวิทยาศาสตร์และเทคโนโลยี มหาวิทยาลัยราชภัฏนครราชสีมา มีวัตถุประสงค์เพื่อเป็นการเตรียมความพร้อมในการจัดนิทรรศการ ในงานประชุมวิชาการ อพ.สธ. ประจำปี 2560 และ จัดนิทรรศการนำเสนอผลงานตาม กิจกรรม อพ.สธ.- มร.นม ในงานวิชาการต่าง ๆ ทั้งนี้ได้มีการเตรียมการ โดยการจัดทำเอกสารสำหรับเผยแพร่ผลการดำเนินงาน จัดทำป้ายไวนิล, X-stand และแผ่นพับให้ความรู้เกี่ยวกับโครงการอนุรักษ์พันธุกรรมพืช และการเตรียมการนำเสนอผลการดำเนินงานภายใต้ นิทรรศการ ทรัพยากรไทย: ศักยภาพมากล้นมีให้เห็น อีกทั้งยังมีการจัดนิทรรศการย่อยในงานสัปดาห์วิทยาศาสตร์แห่งชาติประจำปี 2560 ระหว่างวันที่ 17-19 สิงหาคม 2560 ณ มหาวิทยาลัยราชภัฏนครราชสีมา โดยมีนักเรียน นักศึกษา ให้ความสนใจเข้ารับเอกสารประกอบงานโครงการอนุรักษ์พันธุกรรมพืชอันเนื่องมาจากพระราชดำริ สมเด็จพระเทพรัตนราชสุดาฯ สยามบรมราชกุมารี สนองพระราชดำริโดยมหาวิทยาลัยราชภัฏนครราชสีมา เป็นจำนวนมาก ถือเป็นการการถ่ายทอดความรู้และสร้างจิตสำนึกในการอนุรักษ์ทรัพยากรของประเทศให้แก่เยาวชนและประชาชนชาวไทย สอดคล้องกับแผนแม่บทของโครงการ ภายใต้กรอบการดำเนินงาน กรอบการสร้างจิตสำนึก



ภาพที่ 12 บูรณิทรศการโครงการอนุรักษ์พันธุกรรมพืชอันเนื่องมาจากพระราชดำริฯ
ในงานสัปดาห์วิทยาศาสตร์แห่งชาติประจำปี 2560
วันที่ 17-19 สิงหาคม 2560 ณ มหาวิทยาลัยราชภัฏนครราชสีมา

โครงการอนุรักษ์พันธุชาติ สืบเนื่องมาจากราชพิธี สมเด็จพระมหากษัตริยาธิราชเจ้า สมเด็จพระราชินี มยุรีนครธนาฯ(พระอรรคนิชา)

กิจกรรมอนุรักษ์ทรัพยากร

เพื่อพัฒนาพื้นที่ป่าที่ขาดความสมบูรณ์และเพิ่มพื้นที่ป่าอนุรักษ์ตามนโยบายของกรมส่งเสริมการเกษตร โดยดำเนินงานอนุรักษ์ทรัพยากรป่าไม้ในพื้นที่อนุรักษ์ป่าไม้บริเวณพื้นที่ป่าอนุรักษ์ตามนโยบายกรมส่งเสริมการเกษตร

กิจกรรมที่ 1 กิจกรรมอนุรักษ์พันธุกรรมพืช
 กิจกรรมที่ 2 กิจกรรมปลูกพืชสมุนไพรพื้นเมือง
 กิจกรรมที่ 3 กิจกรรมปลูกพืชสมุนไพรพื้นเมือง

โครงการอนุรักษ์พันธุชาติ สืบเนื่องมาจากราชพิธี สมเด็จพระมหากษัตริยาธิราชเจ้า สมเด็จพระราชินี มยุรีนครธนาฯ(พระอรรคนิชา)

กิจกรรมอนุรักษ์สมุนไพร

เพื่อพัฒนาพื้นที่ป่าที่ขาดความสมบูรณ์และเพิ่มพื้นที่ป่าอนุรักษ์ตามนโยบายของกรมส่งเสริมการเกษตร โดยดำเนินงานอนุรักษ์ทรัพยากรป่าไม้ในพื้นที่อนุรักษ์ป่าไม้บริเวณพื้นที่ป่าอนุรักษ์ตามนโยบายกรมส่งเสริมการเกษตร

กิจกรรมที่ 4 กิจกรรมอนุรักษ์พันธุกรรมพืช
 กิจกรรมที่ 5 กิจกรรมอนุรักษ์พันธุกรรมพืช
 กิจกรรมที่ 6 กิจกรรมอนุรักษ์พันธุกรรมพืช

โครงการอนุรักษ์พันธุชาติ สืบเนื่องมาจากราชพิธี สมเด็จพระมหากษัตริยาธิราชเจ้า สมเด็จพระราชินี มยุรีนครธนาฯ(พระอรรคนิชา)

กิจกรรมอนุรักษ์จัดตั้งบ้าน

เพื่อพัฒนาพื้นที่ป่าที่ขาดความสมบูรณ์และเพิ่มพื้นที่ป่าอนุรักษ์ตามนโยบายของกรมส่งเสริมการเกษตร โดยดำเนินงานอนุรักษ์ทรัพยากรป่าไม้ในพื้นที่อนุรักษ์ป่าไม้บริเวณพื้นที่ป่าอนุรักษ์ตามนโยบายกรมส่งเสริมการเกษตร

กิจกรรมที่ 7 กิจกรรมอนุรักษ์พันธุกรรมพืช
 กิจกรรมที่ 8 กิจกรรมอนุรักษ์พันธุกรรมพืช

โครงการอนุรักษ์พันธุชาติ สืบเนื่องมาจากราชพิธี สมเด็จพระมหากษัตริยาธิราชเจ้า สมเด็จพระราชินี มยุรีนครธนาฯ(พระอรรคนิชา)

สมเด็จพระเทพรัตนราชสุดาฯ สยามบรมราชกุมารี ทรงเสด็จเยี่ยมราษฎรในพื้นที่อนุรักษ์

กิจกรรมที่ 9 กิจกรรมอนุรักษ์พันธุกรรมพืช
 กิจกรรมที่ 10 กิจกรรมอนุรักษ์พันธุกรรมพืช

พระสิริภคพงศา คือ กรมราชินี อรรคนิชา

โครงการอนุรักษ์พันธุกรรมพืช สืบเนื่องมาจากราชพิธี สมเด็จพระมหากษัตริยาธิราชเจ้า สมเด็จพระราชินี มยุรีนครธนาฯ(พระอรรคนิชา)

สมเด็จพระเทพรัตนราชสุดาฯ สยามบรมราชกุมารี ทรงเสด็จเยี่ยมราษฎรในพื้นที่อนุรักษ์

กิจกรรมที่ 11 กิจกรรมอนุรักษ์พันธุกรรมพืช
 กิจกรรมที่ 12 กิจกรรมอนุรักษ์พันธุกรรมพืช

โครงการอนุรักษ์พันธุชาติ สืบเนื่องมาจากราชพิธี สมเด็จพระมหากษัตริยาธิราชเจ้า สมเด็จพระราชินี มยุรีนครธนาฯ(พระอรรคนิชา)

กิจกรรมอนุรักษ์พันธุกรรมพืช

โครงการอนุรักษ์พันธุชาติ สืบเนื่องมาจากราชพิธี สมเด็จพระมหากษัตริยาธิราชเจ้า สมเด็จพระราชินี มยุรีนครธนาฯ(พระอรรคนิชา)

กิจกรรมอนุรักษ์พันธุกรรมพืช

โครงการอนุรักษ์พันธุชาติ สืบเนื่องมาจากราชพิธี สมเด็จพระมหากษัตริยาธิราชเจ้า สมเด็จพระราชินี มยุรีนครธนาฯ(พระอรรคนิชา)

กิจกรรมอนุรักษ์พันธุกรรมพืช

โครงการอนุรักษ์พันธุชาติ สืบเนื่องมาจากราชพิธี สมเด็จพระมหากษัตริยาธิราชเจ้า สมเด็จพระราชินี มยุรีนครธนาฯ(พระอรรคนิชา)

กิจกรรมอนุรักษ์พันธุกรรมพืช

ภาพที่ 13 ข้อมูลสำหรับการจัดนิทรรศการ อพ.สธ. ปี 2560

สรุปผลการดำเนินงาน

การดำเนินโครงการจัดนิทรรศการ อพ.สธ. มีการสร้างสื่อสิ่งพิมพ์เพื่อเสริมสร้างความเข้าใจและเห็นคุณค่าของทรัพยากรท้องถิ่น และประชาสัมพันธ์การดำเนินงานสนองพระราชดำริของโครงการอนุรักษ์พันธุกรรมพืชอันเนื่องมาจากพระราชดำริฯ มหาวิทยาลัยราชภัฏนครราชสีมา อาทิเช่น โปสเตอร์ หนังสือเล่มเล็ก และแผ่นพับ โดยมีการเผยแพร่ในการจัดนิทรรศการ งานประชุมวิชาการ ค่ายวิทยาศาสตร์ และสัปดาห์วิทยาศาสตร์ รวมทั้งงานประชุมวิชาการและนิทรรศการโครงการ อพ.สธ. ระหว่างวันที่ 24 พฤศจิกายน ถึง 4 ธันวาคม 2560 เป็นต้น

กรอบการสร้างความจิตสำนึก: กิจกรรมพิเศษสนับสนุนการอนุรักษ์ทรัพยากร

| | |
|---------------------|--|
| ชื่อโครงการ | ฝึกอบรมงานสวนพฤกษศาสตร์โรงเรียน |
| หัวหน้าโครงการ | ดร.ณัฐกานต์ ศาสตร์สูงเนิน |
| สอดคล้องกับกิจกรรม | กิจกรรมที่ 8 กิจกรรมพิเศษสนับสนุนการอนุรักษ์ทรัพยากร |
| สอดคล้องกับแผนแม่บท | ระยะ 5 ปีที่หก (ตุลาคม พ.ศ. 2559 – กันยายน พ.ศ.2564) กิจกรรมที่ 8 (3) ฝึกอบรมงานสวนพฤกษศาสตร์โรงเรียน |

หลักการและเหตุผล

โครงการอนุรักษ์พันธุกรรมพืชอันเนื่องมาจากพระราชดำริ ฯ ได้ดำเนินงานสนองพระราชดำริ จัดตั้งสวนพฤกษศาสตร์โรงเรียน เพื่อเป็นสื่อในการสร้างจิตสำนึกด้านอนุรักษ์พันธุกรรมพืช โดยให้เยาวชนนั้นได้ใกล้ชิดกับพืชพรรณไม้ เห็นคุณค่าประโยชน์ ความสวยงาม อันจะก่อให้เกิดสำนึกในการอนุรักษ์พรรณพืชต่อไป ยุทธศาสตร์หนึ่งของมหาวิทยาลัยราชภัฏนครราชสีมา คือการเป็นสถาบันการผลิตครูชั้นนำแห่งหนึ่ง บัณฑิตที่จบการศึกษาไปนั้น ส่วนหนึ่งจะต้องไปดำเนินงานสวนพฤกษศาสตร์โรงเรียนในโรงเรียนต่าง ๆ ทั่วประเทศ โดยเฉพาะอย่างยิ่ง บัณฑิตสาขาวิชาชีววิทยา และวิทยาศาสตร์ทั่วไป จะต้องเป็นผู้รับผิดชอบหลักในการดำเนินกิจกรรมสวนพฤกษศาสตร์โรงเรียนอย่างแน่แท้

จากความสำคัญที่กล่าวมาเบื้องต้นนั้น โครงการอนุรักษ์พันธุกรรมพืชอันเนื่องมาจากพระราชดำริฯ สอนองพระราชดำริโดยมหาวิทยาลัยราชภัฏนครราชสีมา จึงจัดทำโครงการฝึกอบรมงานสวนพฤกษศาสตร์โรงเรียนขึ้น โดยมีวัตถุประสงค์เพื่อฝึกอบรมส่งเสริมความรู้ด้านการดำเนินงานสวนพฤกษศาสตร์โรงเรียน รวมถึงการฝึกปฏิบัติงานด้านงานสวนพฤกษศาสตร์โรงเรียนให้กับนักศึกษา โดยมีกลุ่มเป้าหมายคือ นักศึกษาคณะครุศาสตร์และคณะวิทยาศาสตร์และเทคโนโลยี มหาวิทยาลัยราชภัฏนครราชสีมา เพื่อเตรียมความพร้อมในการออกฝึกประสบการณ์วิชาชีพครู และการเป็นครูผู้สอนในอนาคตต่อไป

วัตถุประสงค์ของโครงการ

1. เพื่อฝึกอบรมส่งเสริมความรู้ด้านการดำเนินงานสวนพฤกษศาสตร์โรงเรียนให้กับนักศึกษามหาวิทยาลัย ราชภัฏนครราชสีมา
2. เพื่อให้ให้นักศึกษามหาวิทยาลัยราชภัฏนครราชสีมาได้ฝึกปฏิบัติงานสวนพฤกษศาสตร์โรงเรียนเบื้องต้น
3. เพื่อสนองแนวพระราชดำริสมเด็จพระเทพรัตนราชสุดาฯ สยามบรมราชกุมารี เกี่ยวกับงานอนุรักษ์พันธุกรรมพืช
4. เพื่อสร้างจิตสำนึกในการอนุรักษ์พันธุกรรมพืชและทรัพยากรธรรมชาติแก่นักศึกษา

งบประมาณ

เงินงบประมาณแผ่นดิน (งปม.) ประจำปีงบประมาณ พ.ศ. 2560 ศูนย์วิทยาศาสตร์ โครงการอนุรักษ์พันธุกรรมพืชอันเนื่องมาจากพระราชดำริฯ กิจกรรมที่ 3 จำนวน 20,000 บาท ครุภัณฑ์และสถานที่ปฏิบัติการ คณะวิทยาศาสตร์และเทคโนโลยี

ผู้รับผิดชอบโครงการ

ดร.ณัฐกานต์ ศาสตร์สูงเนิน

7) ทะเบียนพรรณไม้

| ทะเบียนพรรณไม้ | | | | | | |
|--|-----------------|--|--------------|---|---------------|------------------------|
| โรงเรียนสารคามพิทยาคมร่วมกับกรมการศึกษาระดับมัธยมศึกษา (เขตพื้นที่งา A.10 บริเวณข้างสนามกีฬา สังกัดจังหวัดระยอง) | | | | | | |
| รหัสพรรณไม้ | จังหวัด | ชื่อวิทยาศาสตร์ | วงศ์ | ลักษณะไม้ | ลักษณะของเกสร | ใบเลี้ยงต้น |
| 00714-19 | ประจวบคีรีขันธ์ | <i>Simarouba parviflora</i> A. C. Sm. | COMBRETACEAE | ไม้พุ่ม ใบเดี่ยว มีขนใบหนาแน่น มีปีกยาวๆ รูปไข่กลับ แผ่นใบหนาและเหนียว คัดลอกใบเป็นเส้นจากโคน ขอบใบเรียบหรือมีรอยงอเล็กน้อย | | พริ้วขนาด 18 เซนติเมตร |
| 018 11-12 | กาญจนบุรี | <i>Styphelia polyantha</i> (L.) B. Br. | APOCYNACEAE | ไม้พุ่ม ใบออกดอกเป็นช่อเป็นช่อแน่น ช่อดอกเป็นช่อแน่น ใบเดี่ยว รูปไข่กลับ กว้างกว่ายาว ดอกเป็นหลอด มีกลีบดอกเป็นหลอด | | พริ้วขนาด 18 เซนติเมตร |
| 020 12-17 | ภูเก็ต | <i>Styphelia polyantha</i> Benth. | APOCYNACEAE | ไม้พุ่ม ใบเดี่ยว ออกดอกเป็นช่อเป็นช่อแน่น ช่อดอกเป็นช่อแน่น ใบเดี่ยว รูปไข่กลับ กว้างกว่ายาว ดอกเป็นหลอด มีกลีบดอกเป็นหลอด | | พริ้วขนาด 18 เซนติเมตร |
| 023 8 | ชัยภูมิ | <i>Styphelia polyantha</i> L. f. | BIGNONIACEAE | ไม้พุ่ม ใบเดี่ยว ออกดอกเป็นช่อเป็นช่อแน่น ช่อดอกเป็นช่อแน่น ใบเดี่ยว รูปไข่กลับ กว้างกว่ายาว ดอกเป็นหลอด มีกลีบดอกเป็นหลอด | | พริ้วขนาด 18 เซนติเมตร |
| 023 1 | สงขลา | <i>Styphelia polyantha</i> L. | MURICACEAE | ไม้พุ่ม ใบเดี่ยว ออกดอกเป็นช่อเป็นช่อแน่น ช่อดอกเป็นช่อแน่น ใบเดี่ยว รูปไข่กลับ กว้างกว่ายาว ดอกเป็นหลอด มีกลีบดอกเป็นหลอด | | พริ้วขนาด 18 เซนติเมตร |
| 024 1 | ระยอง | <i>Styphelia polyantha</i> (L.) B. Br. | ANNONACEAE | ไม้พุ่ม ใบเดี่ยว ออกดอกเป็นช่อเป็นช่อแน่น ช่อดอกเป็นช่อแน่น ใบเดี่ยว รูปไข่กลับ กว้างกว่ายาว ดอกเป็นหลอด มีกลีบดอกเป็นหลอด | | พริ้วขนาด 18 เซนติเมตร |
| 027 1 | กาญจนบุรี | <i>Styphelia polyantha</i> (L.) B. Br. | BIGNONIACEAE | ไม้พุ่ม ใบเดี่ยว ออกดอกเป็นช่อเป็นช่อแน่น ช่อดอกเป็นช่อแน่น ใบเดี่ยว รูปไข่กลับ กว้างกว่ายาว ดอกเป็นหลอด มีกลีบดอกเป็นหลอด | | พริ้วขนาด 18 เซนติเมตร |

8) ร่างป้ายชื่อพรรณไม้

ประจวบ

รหัสพรรณไม้ : X-XXXXX-XXX-002/6
 ชื่อพื้นเมือง : ประจวบ
 ชื่อวิทยาศาสตร์ : *Pterocarpus macrocarpus* Willd.
 ชื่อวงศ์ : Fabaceae
 ชื่อสามัญ : Burmese Rosewood, Andaman Redwood
 ประโยชน์ : ไม้ประจวบเนื้อไม้สีแดงอมเหลือง เสี้ยนสนเป็นริ้ว เนื้อละเอียดปานกลาง มีลวดลายสวยงาม ใช้ทำเสา ฝ้าท้องเรือ เครื่องเรือน เครื่องดนตรี แกนสีแดง คล้ายใช้ย้อมผ้า และเปลือกให้น้ำมาดใช้พอกหนิง



9) ภาพถ่ายพรรณไม้

ประจวบ



ผลการประเมินกิจกรรมของโครงการ โดยนักศึกษาที่เข้าร่วมโครงการ จำนวน 55 คน สรุปผลการประเมิน ดังตารางที่ 4

ตารางที่ 4 ผลการประเมินการฝึกอบรมโครงการฝึกอบรมงานสวนพฤกษศาสตร์โรงเรียน

| รายการประเมิน | ร้อยละความคิดเห็น | | | |
|--|----------------------|-------------------|----------------------|-----------------------------|
| | ดีมาก (4) | ดี (3) | พอใช้ (2) | ต้องปรับปรุง (1) |
| การฝึกอบรมงานสวนพฤกษศาสตร์โรงเรียน | | | | |
| 1. ความรู้ที่ได้รับภายหลังจากการฝึกอบรม | 52.73 | 45.45 | 1.82 | |
| 2. ระยะเวลาในการฝึกอบรมเหมาะสมเพียงใด | 40.00 | 56.36 | 1.82 | |
| 3. รูปแบบและวิธีการฝึกอบรมเหมาะสมเพียงใด | 40.00 | 52.73 | 7.27 | |
| 4. คุณภาพของเอกสารประกอบการฝึกอบรม | 45.45 | 47.27 | 7.27 | |
| 5. ท่านสามารถนำความรู้ที่ได้รับไปใช้ประโยชน์ได้มากน้อยเพียงใด | 40.00 | 56.36 | 3.64 | |
| วิทยากร | ดีมาก (4) | ดี (3) | พอใช้ (2) | ต้องปรับปรุง (1) |
| 1. ความสามารถในการถ่ายทอด/สื่อสาร/ให้ความเข้าใจ | 56.36 | 41.82 | 1.82 | |
| 2. การเรียงลำดับบรรยายเนื้อหาได้ครบถ้วน | 50.91 | 40.00 | 9.09 | |
| 3. การเปิดโอกาสให้ซักถามและแสดงความคิดเห็น | 54.54 | 41.82 | 3.64 | |
| 4. การตอบคำถามได้ตรงตามประเด็นและชัดเจน | 47.27 | 49.09 | 3.64 | |
| 5. การใช้เวลาเหมาะสมมาก/น้อยเพียงใด | 41.82 | 54.54 | 3.64 | |
| 6. มีคุณวุฒิ ความรู้ ความสามารถตรงเนื้อหาที่สอน ใช้อุปกรณ์สื่อการสอนที่เหมาะสม | 63.63 | 36.36 | | |
| 7. จำนวนผู้ฝึกอบรมเหมาะสมกับหัวข้อการสอนหรือกิจกรรมที่ใช้ | 52.73 | 47.27 | | |



ภาพที่ 14 กิจกรรมฝึกอบรมงานสวนพฤกษศาสตร์โรงเรียน

สรุปผลการดำเนินงาน

ประโยชน์ที่ได้รับ คือ นักเรียนมีความพร้อมในการดำเนินงานด้านสวนพฤกษศาสตร์โรงเรียนในการฝึกประสบการณ์วิชาชีพและการปฏิบัติหน้าที่ครูในอนาคต ได้ร่วมเทิดพระเกียรติสมเด็จพระเทพรัตนราชสุดาฯ สยามบรมราชกุมารี และนักเรียนเกิดความตระหนักในการอนุรักษ์ เกิดความรัก ความหวงแหน และร่วมกันปกป้องดูแลและรักษาพันธุ์กรรมพืช

**กำหนดการจัดกิจกรรมโครงการฝึกอบรมงานสวนพฤกษศาสตร์โรงเรียน
ระหว่างวันที่ 11, 13, 18, 20 มกราคม และวันที่ 1, 3 กุมภาพันธ์ พ.ศ. 2560
ณ โรงเรียนสาธิตมหาวิทยาลัยราชภัฏนครราชสีมา
และห้อง 11.34 มหาวิทยาลัยราชภัฏนครราชสีมา**

วันที่ 11 มกราคม พ.ศ. 2560

- เวลา 13.00 – 15.00 น. ฟังบรรยาย เรื่อง “การดำเนินงานสวนพฤกษศาสตร์โรงเรียน
ตามองค์ประกอบที่ 1 – 5 ณ ห้อง 11.34 อาคาร 11
มหาวิทยาลัยราชภัฏนครราชสีมา โดย ดร.ณัฐกานต์ ศาสตร์สูงเนิน
- เวลา 15.00 – 17.00 น. ฝึกปฏิบัติการภาคสนามองค์ประกอบที่ 1 งานสวนพฤกษศาสตร์โรงเรียน
ณ โรงเรียนสาธิตมหาวิทยาลัยราชภัฏนครราชสีมา

วันที่ 13 มกราคม พ.ศ. 2560

- เวลา 13.00 – 17.00 น. ฝึกปฏิบัติการภาคสนามองค์ประกอบที่ 1 งานสวนพฤกษศาสตร์โรงเรียน
ณ โรงเรียนสาธิตมหาวิทยาลัยราชภัฏนครราชสีมา

วันที่ 18 มกราคม พ.ศ. 2560

- เวลา 13.00 – 17.00 น. ฝึกปฏิบัติการภาคสนามองค์ประกอบที่ 3 และ 5 งานสวนพฤกษศาสตร์
โรงเรียน ณ โรงเรียนสาธิตมหาวิทยาลัยราชภัฏนครราชสีมา

วันที่ 20 มกราคม พ.ศ. 2560

- เวลา 13.00 – 17.00 น. ฝึกปฏิบัติการภาคสนามองค์ประกอบที่ 3 และ 5 งานสวนพฤกษศาสตร์
โรงเรียน ณ โรงเรียนสาธิตมหาวิทยาลัยราชภัฏนครราชสีมา

วันที่ 1 กุมภาพันธ์ พ.ศ. 2560

- เวลา 13.00 – 15.00 น. ฟังการบรรยาย เรื่อง “งานสวนพฤกษศาสตร์โรงเรียนและประสบการณ์
การตรวจประเมินโรงเรียนสวนพฤกษศาสตร์โรงเรียน”
โดย รองศาสตราจารย์กมลทิพย์ กสิภรณ์ ที่ปรึกษาคณะกรรมการประเมิน
งานสวนพฤกษศาสตร์โรงเรียน
- เวลา 15.00 – 17.00 น. นำเสนอผลการฝึกปฏิบัติการภาคสนาม

วันที่ 3 กุมภาพันธ์ พ.ศ. 2560

- เวลา 15.00 – 17.00 น. นำเสนอผลการฝึกปฏิบัติการภาคสนาม (ต่อ)
และปิดการอบรม

กรอบการสร้างความสำคัญ: กิจกรรมพิเศษสนับสนุนการอนุรักษ์ทรัพยากร

| | |
|---------------------|---|
| ชื่อโครงการ | สนับสนุนหน่วยงานภายนอกมหาวิทยาลัยในงานสำรวจและจัดทำฐานทรัพยากรท้องถิ่น |
| หัวหน้าโครงการ | ดร.ณัฐกานต์ ศาสตร์สูงเนิน |
| สอดคล้องกับกิจกรรม | กิจกรรมที่ 8 กิจกรรมพิเศษสนับสนุนการอนุรักษ์ทรัพยากร |
| สอดคล้องกับแผนแม่บท | ระยะ 5 ปีที่หก (ตุลาคม พ.ศ. 2559 – กันยายน พ.ศ.2564) กิจกรรมที่ 8 (4) สนับสนุนหน่วยงานภายนอกมหาวิทยาลัยในงานสำรวจและจัดทำฐานทรัพยากรท้องถิ่น |

หลักการและเหตุผล

สมเด็จพระเทพรัตนราชสุดาฯ สยามบรมราชกุมารีฯ ได้พระราชทานแนวทางการทำฐานทรัพยากรท้องถิ่น โดยมีโรงเรียนเป็นกำลัง โครงการอนุรักษ์พันธุกรรมพืชอันเนื่องมาจากพระราชดำริ สมเด็จพระเทพรัตนราชสุดาฯ สยามบรมราชกุมารี (อพ.สธ.) จึงได้ประสานกับหน่วยงานที่ร่วมสนองพระราชดำริ อพ.สธ. ในการจัดทำแผนที่ทางภูมิศาสตร์ (GIS) และฐานข้อมูลทรัพยากรกายภาพ ทรัพยากรชีวภาพ ทรัพยากรวัฒนธรรม และภูมิปัญญา เนื่องจากเป็นเรื่องที่สำคัญและเร่งด่วน จากแนวคิดที่องค์การบริหารส่วนท้องถิ่นจะต้องเข้ามามีส่วนร่วม เนื่องจากตามรัฐธรรมนูญให้เป็นผู้ดูแลทรัพยากรธรรมชาติและสิ่งแวดล้อม ดูแลการศึกษา และประโยชน์สุขของท้องถิ่น

กิจกรรมพิเศษสนับสนุนการอนุรักษ์ทรัพยากร จัดอยู่ในกรอบการสร้างความสำคัญ เป็นกิจกรรมที่จัดตั้งขึ้นเพื่อเปิดโอกาสให้เยาวชนและบุคคลได้ศึกษาหาความรู้เกี่ยวกับทรัพยากร ธรรมชาติในสาขาต่าง ๆ ตามความถนัดและสนใจ โดยมีคณาจารย์ผู้เชี่ยวชาญในแต่ละสาขาให้คำแนะนำ ซึ่งจะเป็นผู้ดำเนินการถ่ายทอดความรู้และสร้างความสำคัญในการอนุรักษ์ทรัพยากรของประเทศให้แก่เยาวชนต่อไป งานจัดทำฐานทรัพยากรท้องถิ่น เป็นการสนองพระราชดำริโดย เทศบาล และองค์การบริหารส่วนตำบล โดยมุ่งเน้นให้ชุมชนมีการจัดทำฐานข้อมูลขึ้นทะเบียนทรัพยากรท้องถิ่นไว้ที่ เทศบาล หรือองค์การบริหารส่วนตำบล นอกจากนี้สามารถขอความช่วยเหลือมายังมหาวิทยาลัยในด้านวิชาการหรือวิธีการเก็บรักษา

จากความสำคัญดังกล่าวข้างต้น มหาวิทยาลัยราชภัฏนครราชสีมาจึงจัดทำโครงการเพื่อสนับสนุนหน่วยงานภายนอกได้แก่ โรงเรียน และ องค์การปกครองส่วนท้องถิ่น ร่วมกันสำรวจและจัดทำฐานทรัพยากรท้องถิ่น โดยมีพื้นที่เป้าหมายคือ โรงเรียนสองครพิทยาคม ตั้งอยู่บ้านสองคร หมู่ที่ 4 ตำบลหนองตะเภา อำเภอสสูงเนิน จังหวัดนครราชสีมา และชุมชนโดยรอบโรงเรียน ซึ่งเป็นพื้นที่ที่อยู่ในความดูแลขององค์การบริหารส่วนตำบลหนองตะเภา ทั้งนี้เนื่องจากพื้นที่ดังกล่าวมีพื้นที่ป่าชุมชนที่ชาวบ้านร่วมกันอนุรักษ์ไว้เป็นพื้นที่สาธารณะและยังไม่ได้มีการสำรวจและจัดทำฐานทรัพยากรท้องถิ่นระดับชุมชน

วัตถุประสงค์ของโครงการ

เพื่อสนับสนุนโรงเรียนและองค์การบริหารส่วนท้องถิ่น ในการสำรวจข้อมูลความหลากหลายของทรัพยากรชีวภาพในพื้นที่เป้าหมาย เพื่อการจัดทำฐานทรัพยากรท้องถิ่นระดับตำบล

งบประมาณ

เงินงบประมาณแผ่นดิน (งปม.) ประจำปีงบประมาณ พ.ศ. 2560 ศูนย์วิทยาศาสตร์ โครงการอนุรักษ์พันธุกรรมพืชอันเนื่องมาจากพระราชดำริฯ กิจกรรมที่ 3 จำนวน 20,000 บาท ครุภัณฑ์และสถานที่ปฏิบัติการ คณะวิทยาศาสตร์และเทคโนโลยี

ผู้รับผิดชอบโครงการ

ดร.ณัฐกานต์ ศาสตร์สูงเนิน

กิจกรรม

1. อบรมให้ความรู้เกี่ยวกับการสำรวจและจัดทำฐานทรัพยากรท้องถิ่นให้กับนักเรียนในพื้นที่เป้าหมาย
2. นักเรียน ครู ชาวบ้าน เจ้าหน้าที่ของรัฐ นักศึกษาและอาจารย์มหาวิทยาลัยราชภัฏนครราชสีมา ร่วมกันสำรวจทรัพยากรท้องถิ่นในพื้นที่เป้าหมาย

ผลการดำเนินงาน

โครงการสนับสนุนหน่วยงานภายนอกมหาวิทยาลัยในงานสำรวจและจัดทำฐานทรัพยากรท้องถิ่น จัดขึ้นในระหว่างวันที่ 3-4 สิงหาคม 2560 ณ โรงเรียนสองครพิทยาคม บ้านสองคร หมู่ที่ 4 ตำบลหนองตะไไ อำเภอสุงเนิน จังหวัดนครราชสีมา และชุมชนโดยรอบโรงเรียนซึ่งเป็นพื้นที่ที่อยู่ในความดูแลขององค์การบริหารส่วนตำบลหนองตะไไ อำเภอสุงเนิน จังหวัดนครราชสีมา

ผู้เข้าร่วมกิจกรรม ประกอบด้วย

- 1) นักเรียนโรงเรียนสองครพิทยาคม ชั้น ม.4 – ม.6 จำนวน 82 คน
- 2) ผู้อำนวยการและครูโรงเรียนสองครพิทยาคม จำนวน 15 คน
- 3) นายกองค้การบริหารส่วนตำบลสองครพิทยาคม และชาวบ้านสองครพิทยาคม จำนวน 42 คน
- 4) นักศึกษามหาวิทยาลัยราชภัฏนครราชสีมา จำนวน 47 คน
- 5) อาจารย์และเจ้าหน้าที่มหาวิทยาลัยราชภัฏนครราชสีมา จำนวน 7 คน

รวมผู้เข้าร่วมโครงการ 193 คน

กิจกรรมแบ่งเป็น 2 วัน คือ วันที่ 3 สิงหาคม 2560 เป็นพิธีเปิดกิจกรรม ณ อาคารอเนกประสงค์ โรงเรียนสองครพิทยาคม โดยนายกเทศบาลตำบลหนองตะไไ เป็นประธานในพิธีเปิด โดยมีผู้อำนวยการโรงเรียนสองครพิทยาคม ครูประจำการ เจ้าหน้าที่รัฐ ประชาชนชาวบ้านและผู้นำชุมชน ร่วมในพิธีเปิดกิจกรรม

ภายหลังจากพิธีเปิด ผู้เข้าร่วมกิจกรรมได้ฟังบรรยายเรื่อง “ฐานทรัพยากรท้องถิ่น” โดยวิทยากร รองศาสตราจารย์กมลทิพย์ กสิภาร์ คณะที่ปรึกษาและประสานงาน โครงการอนุรักษ์พันธุกรรมพืชอันเนื่องมาจากพระราชดำริ สมเด็จพระเทพรัตนราชสุดาฯ สยามบรมราชกุมารี หลังจากการฟังบรรยาย นักศึกษามหาวิทยาลัยราชภัฏนครราชสีมาและนักเรียนโรงเรียนสองครพิทยาคม ได้ร่วมกิจกรรมกลุ่มสัมพันธ์ เพื่อทำความรู้จักและสร้างความสามัคคี และแบ่งกลุ่มเพื่อเข้าฐานความรู้เรื่อง เรียนรู้ลักษณะทางพฤกษศาสตร์ของพืช โดยมีนักศึกษามหาวิทยาลัยราชภัฏนครราชสีมา ชั้นปีที่ 4 สาขาวิชาชีววิทยา ที่เรียนรายวิชาการจัดการเรียนการสอนชีววิทยา 1 ทำหน้าที่เป็นวิทยากรประจำฐาน ให้ความรู้จำนวน 2 ฐานความรู้ ดังนี้

ฐานที่ 1 ลักษณะวิสัย และ ใบ

ฐานที่ 2 ดอก ผล เมล็ด

กิจกรรมในช่วงบ่าย เป็นกิจกรรมการสำรวจฐานทรัพยากรท้องถิ่นในพื้นที่ป่าชุมชนหลังโรงเรียนสองครพิทยาคม โดยแบ่งกลุ่มศึกษาความหลากหลายและการใช้ประโยชน์จากทรัพยากรพืชในป่าชุมชน และมีประชาชนชาวบ้านเป็นผู้นำในการศึกษา จากนั้นแต่ละกลุ่มจะนำองค์ความรู้ที่ได้จากการศึกษามา ปฏิบัติกิจกรรมการใช้ประโยชน์จากฐานทรัพยากรท้องถิ่น ในรูปแบบของการประกอบอาหารจากทรัพยากรพืชท้องถิ่นในป่าชุมชนสองครพิทยาคม

กิจกรรมวันที่ 2 เป็นกิจกรรมการสำรวจฐานทรัพยากรท้องถิ่น ในพื้นที่หมู่บ้านสองคร ตำบลหนองตะไไ ซึ่งเป็นชุมชนโดยรอบโรงเรียนสองครพิทยาคม โดยแบ่งเป็น 8 กลุ่ม ประกอบด้วยนักเรียน นักศึกษา

มหาวิทยาลัยราชภัฏนครราชสีมา ผู้นำชุมชน ร่วมกันสำรวจทรัพยากรท้องถิ่น ด้านพืช สัตว์ ชีวภาพ และภูมิปัญญาในชุมชน โดยใช้ใบงานการสำรวจฐานทรัพยากรท้องถิ่น โครงการอนุรักษ์พันธุกรรมพืชอันเนื่องมาจากพระราชดำริ (9 ใบงาน) ในการสำรวจ ภายหลังจากการสำรวจ นักเรียนแต่ละกลุ่มได้ร่วมกันสรุปผลการสำรวจ และสรุปกิจกรรมค่าย การมอบเกียรติบัตรให้กับนักเรียนผู้เข้าร่วมกิจกรรม และพิธีปิดกิจกรรม

ผลการประเมินกิจกรรมของโครงการ โดยนักเรียนโรงเรียนสองครพิทยาคม จำนวน 68 คน สรุปผลการประเมินดังตารางที่ 5

ตารางที่ 5 ผลประเมินโครงการสนับสนุนหน่วยงานภายนอกมหาวิทยาลัยในงานสำรวจและจัดทำฐานทรัพยากรท้องถิ่นโดยนักเรียนโรงเรียนสองครพิทยาคม

| โปรดทำเครื่องหมาย ✓ ลงในช่องที่ตรงกับความคิดเห็นของท่านมากที่สุด | | | | | |
|---|---------------------------|-------|---------|------|------------|
| ความคิดเห็น | ระดับความคิดเห็น (ร้อยละ) | | | | |
| | มากที่สุด | มาก | ปานกลาง | น้อย | น้อยที่สุด |
| 1. ความรู้ความเข้าใจ และประโยชน์ก่อนและหลังการเข้าค่าย | | | | | |
| 1.1 ท่านมีความรู้ความเข้าใจในเรื่อง ลักษณะทางพฤกษศาสตร์ของพืชเพิ่มขึ้นหลังจากการทำกิจกรรมมากน้อยเพียงใด | 91.18 | 47.06 | 2.94 | | |
| 1.2 กิจกรรมทำให้เห็นคุณค่าและประโยชน์ของทรัพยากรท้องถิ่น | 63.23 | 32.35 | 4.41 | | |
| 1.3 ความรู้ที่ได้รับนำไปใช้ประโยชน์ได้มากน้อยเพียงใด | 48.53 | 50.00 | 1.47 | | |
| 1.4 ท่านรู้จักทรัพยากรในท้องถิ่นของท่านเพิ่มมากขึ้นมากน้อยเพียงใด | 54.41 | 35.29 | 10.29 | | |
| 2. ความคิดเห็นเกี่ยวกับกิจกรรม | | | | | |
| 2.1 กิจกรรมมีความเหมาะสม | 58.82 | 36.76 | 4.41 | | |
| 2.2 สื่อและอุปกรณ์มีความเหมาะสม | 57.35 | 35.29 | 7.35 | | |
| 3. ความคิดเห็นเกี่ยวกับวิทยากร | | | | | |
| 3.1 วิทยากรสอนชัดเจนและเข้าใจง่าย | 55.88 | 44.12 | | | |
| 3.2 วิทยากรมีความรู้ในเรื่องที่สอนเป็นอย่างดี | 61.76 | 32.35 | | | |
| 3.3 วิทยากรเปิดโอกาสให้ซักถามเมื่อสงสัย และเปิดโอกาสทำกิจกรรม | 69.11 | 27.94 | 2.94 | | |

ผลการประเมินกิจกรรมของโครงการ โดยนักศึกษามหาวิทยาลัยราชภัฏนครราชสีมา จำนวน 35 คน
สรุปผลการประเมินดังตารางที่ 6

ตารางที่ 6 ผลประเมินโครงการสนับสนุนหน่วยงานภายนอกมหาวิทยาลัยในงานสำรวจและจัดทำฐาน
ทรัพยากรท้องถิ่นโดยนักศึกษามหาวิทยาลัยราชภัฏนครราชสีมา

| โปรดทำเครื่องหมาย ✓ ลงในช่องที่ตรงกับความคิดเห็นของท่านมากที่สุด | | | | | |
|---|---------------------------|-------|---------|------|------------|
| ความคิดเห็น | ระดับความคิดเห็น (ร้อยละ) | | | | |
| | มากที่สุด | มาก | ปานกลาง | น้อย | น้อยที่สุด |
| ความรู้ที่ได้รับหลังจากการเข้าร่วมกิจกรรม | | | | | |
| 1. ท่านได้รับความรู้เกี่ยวกับ “งานฐานทรัพยากรท้องถิ่น” เพิ่มมากขึ้น | 28.57 | 65.71 | 5.71 | | |
| 2. ท่านมีความรู้เกี่ยวกับ “ลักษณะทางพฤกษศาสตร์ของพืช” เพิ่มมากขึ้น | 31.43 | 60.00 | 8.57 | | |
| 3. กิจกรรมทำให้ท่านเห็นคุณค่าและประโยชน์ของทรัพยากรท้องถิ่น | 57.14 | 40.00 | 2.86 | | |
| 4. กิจกรรมทำให้ท่านรู้จักพืชท้องถิ่นเพิ่มมากขึ้น | 31.43 | 65.71 | 2.86 | | |
| 5. กิจกรรมทำให้ท่านเรียนรู้ประโยชน์ของพืชท้องถิ่นเพิ่มมากขึ้น | 40.00 | 54.29 | 5.71 | | |
| 6. กิจกรรมทำให้ท่านเรียนรู้ภูมิปัญญาท้องถิ่นเพิ่มมากขึ้น | 45.71 | 48.57 | 5.71 | | |
| 7. ความรู้ที่ได้รับสามารถนำไปใช้ประโยชน์ในการเรียน หรือในอนาคต | 40.00 | 57.14 | 2.86 | | |

นอกจากนี้นักเรียนโรงเรียนสองครพิทยาคมยังได้ให้ความคิดเห็นเกี่ยวกับความประทับใจในการเข้าร่วมกิจกรรม ดังนี้

- ได้สำรวจพืชและทรัพยากรท้องถิ่น
- ประทับใจการทำกิจกรรมต่าง ๆ และการสำรวจทรัพยากรในหมู่บ้าน
- ความร่วมมือระหว่างนักศึกษาและนักเรียนในกลุ่ม

สิ่งที่ควรปรับปรุงในการจัดค่ายครั้งนี้

- ควรเพิ่มสื่อในการอธิบาย และเพิ่มการสอนที่เป็นทฤษฎีมากขึ้น

สรุปผลการดำเนินงาน

ประโยชน์ที่ได้รับ คือ ได้ร่วมเทิดพระเกียรติสมเด็จพระเทพรัตนราชสุดาฯ สยามบรมราชกุมารี ได้
ข้อมูลความหลากหลายของทรัพยากรชีวภาพในท้องถิ่นเพื่อที่จะอนุรักษ์และพัฒนาอย่างยั่งยืน และบุคลากรที่
เกี่ยวข้องเกิดความตระหนักในการอนุรักษ์ เกิดความรัก ความหวงแหน และร่วมกันปกป้องดูแลและรักษา
ทรัพยากร



ภาพที่ 15 กิจกรรมงานฐานทรัพยากรท้องถิ่น

กรอบการสร้างความจิตสำนึก: กิจกรรมพิเศษสนับสนุนการอนุรักษ์ทรัพยากร

| | |
|---------------------|---|
| ชื่อโครงการ | บริหารจัดการและประสานงานโครงการ |
| หัวหน้าโครงการ | ดร.เทียมหทัย ชูพันธ์ |
| สอดคล้องกับกิจกรรม | กิจกรรมที่ 8 กิจกรรมพิเศษสนับสนุนการอนุรักษ์ทรัพยากร |
| สอดคล้องกับแผนแม่บท | ระยะ 5 ปีที่ห้า (ตุลาคม พ.ศ. 2554 – กันยายน พ.ศ.2559) กิจกรรมที่ 8 (5) บริหารจัดการและการประชาสัมพันธ์โครงการฯ การเผยแพร่ และจัดทำเว็บไซต์ประชาสัมพันธ์หน่วยงาน อพ.สธ.-มร.นม. |

หลักการและเหตุผล

โครงการอนุรักษ์พันธุกรรมพืชอันเนื่องมาจากพระราชดำริ สมเด็จพระเทพรัตนราชสุดาฯ สยามบรมราชกุมารี สนองพระราชดำริโดยมหาวิทยาลัยราชภัฏนครราชสีมา (อพ.สธ.-มร.นม.) ดำเนินงานภายใต้กรอบกรอบแผนแม่บทระยะ 5 ปีที่หก เพื่อให้การดำเนินงานของ อพ.สธ.-มร.นม. เป็นไปด้วยความเรียบร้อย มหาวิทยาลัยมีการยื่นเสนอแต่งตั้งคณะกรรมการดำเนินงานโครงการอนุรักษ์พันธุกรรมพืชอันเนื่องมาจากพระราชดำริฯ มหาวิทยาลัยราชภัฏนครราชสีมา ตามประกาศ ที่ อพ.สธ. 172/2559 โดยมีอธิการบดีมหาวิทยาลัยราชภัฏนครราชสีมาเป็นประธานกรรมการ ในการรับทราบ สนับสนุน และกำกับติดตามการปฏิบัติงานของ อพ.สธ.-มร.นม. ให้เป็นไปตามกรอบแผนแม่บทระยะ 5 ปีที่หกและแผนปฏิบัติการประจำปี 2560 โดยมีหน้าที่ตามประกาศ ดังต่อไปนี้

1. จัดประชุมคณะกรรมการดำเนินงานที่มีหัวหน้าส่วนราชการนั้น ๆ เป็นประธาน อย่างน้อยปีละ 1 ครั้ง
2. ร่างและจัดทำแผนแม่บทของหน่วยงานให้สอดคล้องกับแผนแม่บทของอพ.สธ.
3. ร่างและจัดทำแผนปฏิบัติการรายปีให้สอดคล้องกับแผนแม่บทของ อพ.สธ.
4. ดำเนินงานและติดตามงานให้เป็นไปตามแผนปฏิบัติการและสอดคล้องกับแนวทางการดำเนินงานตามแผนแม่บท อพ.สธ.

5. สนับสนุนกิจกรรมต่าง ๆ ในพื้นที่โครงการฯ

6. จัดทำรายงานความก้าวหน้าของการดำเนินงานทุก ๆ 6 เดือน และรายงานประจำปีงบประมาณ

7. แต่งตั้งคณะทำงานหรืออนุกรรมการเฉพาะกิจเพื่อดำเนินงานตามแนวทางการดำเนินงาน อพ.สธ.

โดยในการปฏิบัติงาน มหาวิทยาลัยมีคำสั่งมหาวิทยาลัยราชภัฏนครราชสีมา ที่ 2230/2560 ลงวันที่ 16 พฤษภาคม 2560 โดยมีคณบดีคณะวิทยาศาสตร์และเทคโนโลยีเป็นประธานอนุกรรมการ ในการทำหน้าที่เป็นคณะทำงานเพื่อให้การดำเนินกิจกรรมเป็นไปตามแผนปฏิบัติการประจำปีงบประมาณ 2560 โดยมีหน้าที่ตามคำสั่ง ดังต่อไปนี้

1. เสนอร่างการจัดทำแผนแม่บทของมหาวิทยาลัยให้สอดคล้องกับแผนแม่บทของ อพ.สธ.
2. ร่างและจัดทำแผนปฏิบัติการรายปีให้สอดคล้องกับแผนแม่บทของ อพ.สธ.
3. จัดประชุมคณะอนุกรรมการอย่างน้อยไตรมาสละครั้ง
4. จัดกิจกรรมตามแผนแม่บทและแผนปฏิบัติการ
5. ดำเนินการเบิกจ่ายงบประมาณตามแผนปฏิบัติการ
6. จัดทำรายงานความก้าวหน้าของการดำเนินงานทุก ๆ 6 เดือน และรายงานประจำปีงบประมาณต่อมหาวิทยาลัย
7. อื่น ๆ ที่ได้รับมอบหมายจากมหาวิทยาลัย

นอกจากนี้ ในการปฏิบัติหน้าที่ของคณะกรรมการดำเนินงาน และคณะอนุกรรมการโครงการอนุรักษ์พันธุกรรมพืชอันเนื่องมาจากพระราชดำริฯ มหาวิทยาลัยราชภัฏนครราชสีมา ยังมีการบริหารจัดการและประสานงานโครงการอนุรักษ์พันธุกรรมพืชอันเนื่องมาจากพระราชดำริฯ มหาวิทยาลัยราชภัฏนครราชสีมา โดยผู้ประสานงานโครงการประจำมหาวิทยาลัย คือ เลขานุการโครงการอนุรักษ์พันธุกรรมพืชอันเนื่องมาจากพระราชดำริฯ มหาวิทยาลัยราชภัฏนครราชสีมา เพื่อให้การดำเนินงานเป็นไปด้วยความเรียบร้อย ตามภารกิจดังกล่าว

วัตถุประสงค์

เพื่อบริหารจัดการและประสานงานโครงการอนุรักษ์พันธุกรรมพืชอันเนื่องมาจากพระราชดำริฯ มหาวิทยาลัยราชภัฏนครราชสีมา

กิจกรรม

1. ร่วมประชุมคณะกรรมการโครงการอนุรักษ์พันธุกรรมพืชอันเนื่องมาจากพระราชดำริฯ และประสานงานโครงการ กับ โครงการอนุรักษ์พันธุกรรมพืชอันเนื่องมาจากพระราชดำริฯ สำนักพระราชวัง
2. จัดประชุมคณะกรรมการดำเนินงานและคณะอนุกรรมการโครงการอนุรักษ์พันธุกรรมพืชอันเนื่องมาจากพระราชดำริฯ มหาวิทยาลัยราชภัฏนครราชสีมา
3. กำกับติดตามการดำเนินงานของแต่ละกิจกรรมในโครงการให้เป็นไปตามปฏิทินการดำเนินการ
3. จัดทำรายงานผลการดำเนินงานประจำปี

งบประมาณ

เงินงบประมาณแผ่นดิน (งปม.) ประจำปีงบประมาณ พ.ศ. 2560 ศูนย์วิทยาศาสตร์ โครงการอนุรักษ์พันธุกรรมพืชอันเนื่องมาจากพระราชดำริฯ กิจกรรมที่ 5 จำนวน 30,000 บาท ครุภัณฑ์และสถานที่ปฏิบัติการ คณะวิทยาศาสตร์และเทคโนโลยี

ผู้รับผิดชอบโครงการ

ดร.เทียมหทัย ชูพันธ์

ผลการดำเนินงาน

1. การบริหารจัดการและการประสานงานโครงการ
 - 1.1 ร่วมการประชุมคณะกรรมการโครงการ อพ.สธ. เพื่อสรุปผลการดำเนินงาน ปีงบประมาณ 2559 รายงานความก้าวหน้าการเตรียมการประชุมวิชาการและนิทรรศการ ทรัพยากรไทย : ศักยภาพมากขึ้นให้เห็น วันที่ 20 เมษายน 2560 ณ ห้องประชุมอาคารใหม่ สวนอัมพร กรุงเทพมหานคร



ภาพที่ 16 การประชุมคณะกรรมการโครงการ อพ.สธ.

1.2 ร่วมประชุมจัดทำแผนงานโครงการ อพ.สธ. ให้กับมหาวิทยาลัยราชภัฏที่ร่วมสนองพระราชดำริ อพ.สธ. 20 แห่ง วันที่ 26 มีนาคม 2560 ณ อาคารส่งเสริมการเรียนรู้ มหาวิทยาลัยราชภัฏวไลยอลงกรณ์ ในพระบรมราชูปถัมภ์ จังหวัดปทุมธานี



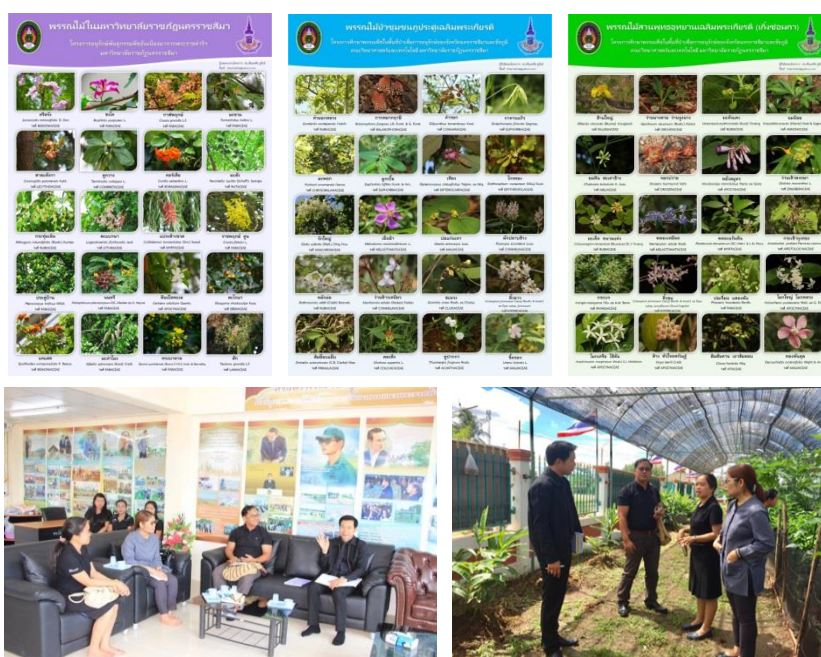
ภาพที่ 17 การประชุมจัดทำแผนงานโครงการ อพ.สธ.

1.3 ร่วมประชุมแลกเปลี่ยนเรียนรู้ระหว่างสมาชิกเครือข่ายเชิงประเด็นและวางแนวทางในการดำเนินงานสนองพระราชดำริในโครงการ อพ.สธ. เครือข่าย C - อพ.สธ. ภาคตะวันออกเฉียงเหนือตอนล่าง วันที่ 20-21 มิถุนายน 2560 ณ มหาวิทยาลัยเทคโนโลยีสุรนารี



ภาพที่ 18 การประชุมแลกเปลี่ยนเรียนรู้

1.4 บริการวิชาการและประสานงานเพื่อสนับสนุนด้านการสำรวจฐานทรัพยากรพืชแก่หน่วยงานภายนอก ได้แก่ สวนพุทธอุทยานเฉลิมพระเกียรติ (แก่งช่องผกา) จังหวัดชัยภูมิ วัดป่าเขาคงคา เทศบาลตำบล บัลลังก์ และ องค์การบริหารส่วนตำบลหนองพลวง จังหวัดนครราชสีมา



ภาพที่ 19 กิจกรรมบริการวิชาการหน่วยงานภายนอก

1.5 รายงานการดำเนินงานต่อคณะกรรมการบริหารมหาวิทยาลัย

1.6 ประสานงานกับ อพ.สธ. / เครือข่าย อพ.สธ. ในการดำเนินการตามกรอบแผนแม่บทระยะ 5 ปีที่หก และแผนปฏิบัติการประจำปีงบประมาณ 2560 2561 2562

1.7 จัดทำสรุปผลการดำเนินงานและรายงานผลการดำเนินงานประจำปีงบประมาณ 2560

1.8 ประชาสัมพันธ์โครงการอนุรักษ์พันธุกรรมพืชอันเนื่องมาจากพระราชดำริฯ มหาวิทยาลัยราชภัฏนครราชสีมา เผยแพร่เว็บไซต์หน่วยงาน



| | |
|-------------------------------|------|
| 1. ความสำเร็จด้านวิชาการ | 100% |
| 2. ความสำเร็จด้านสังคม | 100% |
| 3. ความสำเร็จด้านเศรษฐกิจ | 100% |
| 4. ความสำเร็จด้านสิ่งแวดล้อม | 100% |
| 5. ความสำเร็จด้านศิลปวัฒนธรรม | 100% |

| | |
|-------------------------------|------|
| 1. ความสำเร็จด้านวิชาการ | 100% |
| 2. ความสำเร็จด้านสังคม | 100% |
| 3. ความสำเร็จด้านเศรษฐกิจ | 100% |
| 4. ความสำเร็จด้านสิ่งแวดล้อม | 100% |
| 5. ความสำเร็จด้านศิลปวัฒนธรรม | 100% |



| | |
|-------------------------------|------|
| 1. ความสำเร็จด้านวิชาการ | 100% |
| 2. ความสำเร็จด้านสังคม | 100% |
| 3. ความสำเร็จด้านเศรษฐกิจ | 100% |
| 4. ความสำเร็จด้านสิ่งแวดล้อม | 100% |
| 5. ความสำเร็จด้านศิลปวัฒนธรรม | 100% |

| | |
|-------------------------------|------|
| 1. ความสำเร็จด้านวิชาการ | 100% |
| 2. ความสำเร็จด้านสังคม | 100% |
| 3. ความสำเร็จด้านเศรษฐกิจ | 100% |
| 4. ความสำเร็จด้านสิ่งแวดล้อม | 100% |
| 5. ความสำเร็จด้านศิลปวัฒนธรรม | 100% |

| | |
|-------------------------------|------|
| 1. ความสำเร็จด้านวิชาการ | 100% |
| 2. ความสำเร็จด้านสังคม | 100% |
| 3. ความสำเร็จด้านเศรษฐกิจ | 100% |
| 4. ความสำเร็จด้านสิ่งแวดล้อม | 100% |
| 5. ความสำเร็จด้านศิลปวัฒนธรรม | 100% |

บ้านที่ใจดีของเรามี

การเก็บตัวอย่างพรรณไม้

จัดทำโดย สาขาวิชาชีววิทยา คณะวิทยาศาสตร์และเทคโนโลยี มหาวิทยาลัยราชภัฏนครราชสีมา

วัตถุประสงค์ของการเก็บตัวอย่างพรรณไม้

การเก็บตัวอย่างพรรณไม้ให้ 3 วิธี คือ

ตัวอย่างพรรณไม้แห้ง

การคองพืช

ภาพที่ 20 การประชาสัมพันธ์กิจกรรมของโครงการอนุรักษ์พันธุกรรมพืชอันเนื่องมาจากพระราชดำริฯ

2. การจัดประชุมคณะกรรมการดำเนินงานและคณะอนุกรรมการโครงการอนุรักษ์พันธุกรรมพืชอันเนื่องมาจากพระราชดำริฯ มหาวิทยาลัยราชภัฏนครราชสีมา เพื่อรายงานความก้าวหน้าการจัดกิจกรรมตามแผนแม่บทและแผนปฏิบัติการ รายงานการเบิกจ่ายงบประมาณตามแผนปฏิบัติการ ร่างและจัดทำแผนปฏิบัติการรายปีให้สอดคล้องกับแผนแม่บท

2.1 การประชุมคณะอนุกรรมการโครงการอนุรักษ์พันธุกรรมพืชอันเนื่องมาจากพระราชดำริฯ มหาวิทยาลัยราชภัฏนครราชสีมา ครั้งที่ 1/2560 วันศุกร์ที่ 13 มกราคม 2560 เวลา 13.30-16.00 น. ณ ห้องประชุม 32.08.02 คณะวิทยาศาสตร์และเทคโนโลยี

2.2 การประชุมคณะกรรมการโครงการอนุรักษ์พันธุกรรมพืชอันเนื่องมาจากพระราชดำริฯ มหาวิทยาลัยราชภัฏนครราชสีมา ครั้งที่ 2/2560 วันพฤหัสบดีที่ 8 มิถุนายน 2560 เวลา 13.30-16.00 น. ณ ห้องประชุม 32.08.02 คณะวิทยาศาสตร์และเทคโนโลยี



ภาพที่ 21 การประชุมคณะอนุกรรมการโครงการอนุรักษ์พันธุกรรมพืชอันเนื่องมาจากพระราชดำริฯ มหาวิทยาลัยราชภัฏนครราชสีมา

2.3 การประชุมคณะกรรมการดำเนินงานโครงการอนุรักษ์พันธุกรรมพืชอันเนื่องมาจากพระราชดำริฯ มหาวิทยาลัยราชภัฏนครราชสีมา ครั้งที่ 1/2560 วันอังคารที่ 15 สิงหาคม 2560 เวลา 14.00-16.00 น. ณ ห้องประชุม ดร.เศวานิต เศาณานนท์



ภาพที่ 22 การประชุมคณะกรรมการดำเนินงานโครงการอนุรักษ์พันธุกรรมพืชอันเนื่องมาจากพระราชดำริฯ มหาวิทยาลัยราชภัฏนครราชสีมา

ภาคผนวก

ก. ประกาศ ที่ อพ.สธ. 51/2559 เรื่อง แต่งตั้งคณะกรรมการโครงการอนุรักษ์พันธุกรรมพืช
อันเนื่องมาจากพระราชดำริฯ ตั้งแต่ 1 ตุลาคม 2559 ถึง 30 กันยายน 2564

ข. ประกาศ ที่ อพ.สธ. 172/2559 เรื่อง แต่งตั้งคณะกรรมการดำเนินงานโครงการอนุรักษ์พันธุกรรมพืช
อันเนื่องมาจากพระราชดำริฯ มหาวิทยาลัยราชภัฏนครราชสีมา

ค. คำสั่งมหาวิทยาลัยราชภัฏนครราชสีมา ที่ 2230/2560 เรื่อง แต่งตั้งคณะกรรมการโครงการอนุรักษ์
พันธุกรรมพืชอันเนื่องมาจากพระราชดำริฯ มหาวิทยาลัยราชภัฏนครราชสีมา

ง. กรอบแผนแม่บทระยะ 5 ปีที่หก (ตุลาคม 2559 – กันยายน 2564) ฉบับปรับปรุง ตุลาคม 2560

จ. แผนปฏิบัติการประจำปีงบประมาณ 2560